

**T.C**  
**EYYÜBİYE KAYMAKAMLIĞI**  
**VERGİLİ HÜSEYİN YÜKSEL ORTAOKULU**  
**STRATEJİK PLANI**



**(2024-2028)**

**T.C**  
**EYYÜBİYE KAYMAKAMLIĞI**  
**VERGİLİ HÜSEYİN YÜKSEL ORTAOKULU**  
**MÜDÜRLÜĞÜ**

**STRATEJİK PLANI**

2024-2028



*Öğretmenler! Yeni Nesil Sizin Eseriniz Olacaktır.*

*K. Atatürk*

## Okul/Kurum Bilgileri

<b>İl: ŞANLIURFA</b>		<b>İlçe: EYYÜBİYE</b>	
<b>Adres:</b>	Vergili Köyü Günbattı Mezrası	<b>Coğrafi Konum</b>	<a href="https://maps.app.goo.gl/fLNnN7sA1BG689CL9?g_st=iw">https://maps.app.goo.gl/fLNnN7sA1BG689CL9?g_st=iw</a>
<b>Telefon Numarası:</b>	05349553455	<b>Faks Numarası:</b>	
<b>e- Posta Adresi:</b>	766733@meb.k12.tr	<b>Web sayfası adresi:</b>	vergilihuseyinyukselortaokulu.meb.k12.tr
<b>Kurum Kodu:</b>	766733	<b>Öğretim Şekli:</b>	Tam Gün

# SUNUŞ

Günümüzde var olabilmeyi aşır güçlü bir şekilde kalabilmek, geleceğin inşasında söz sahibi olmak için 'bilgiyi takip eden' değil, 'bilgiyi üreten' olmak gerekmektedir. Bilgiyi üretmek ise hedefleri belirleyerek uzun süreli stratejik planlamayla mümkündür.

Stratejik planlamanın temelini oluşturan ve bir milleti bağımsız ve uygar bir topluluk haline getirecek olan eğitim ise amaç ve hedefleri belirlenmiş, anlık kararlarla değil, bir strateji dâhilinde yürütülmelidir. Bu nedenle Vergili Hüseyin Yüksel Ortaokulu olarak 2024- 2028 yılları arasında hedeflerimizi belirledik ve bu hedeflere ulaşmak için bütün gücümüzle çalışacağız. Vergili Hüseyin Yüksel Ortaokulu olarak bizler, bilgi toplumunun gün geçtikçe artan bilgi arayışını karşılayabilmek; eğitim, öğretim, topluma hizmet sorumluluğumuzu eksiksiz bir şekilde yerine getirmek istiyoruz. Değerlerimiz doğrultusunda dürüst, tarafsız, adil, sevgi dolu, iletişime açık, çözüm üreten, yenilikçi, önce insan anlayışına sahip bireyler yetiştirmek bizim temel hedefimizdir. Stratejik planımız, güçlü yönlerimizi öne çıkaran ve geliştiren, yeni ilişki ağları oluşturan, nitelikli eğitim ve araştırma programlarımızı disiplinler arası anlamda bir araya getiren bir çerçevedir. Okulumuzun ve sosyal alandaki başarıları üzerine inşa edilmiş olan bu plan, sorumluluklarımızı yerine getirmede kaynaklarımızın daha etkili kullanılmasına imkân sağlamaktadır.

Vizyonumuz yönünde daha yoğun iş birlikleri oluşturmayı ve paydaşlarımızdan daha çok destek sağlamayı hedefleyen bu plan, okulumuzu daha ileriye götürmek için verdiğimiz ve vereceğimiz çabaların yol haritası olacaktır. Geniş katılımı oluşturulmuş bu planda emeği geçen bütün paydaşlarımıza teşekkür borçluyuz.

Salih DEMİR

Okul Müdürü

# İÇİNDEKİLER

## 1. GİRİŞ VE STRATEJİK PLANIN HAZIRLIK SÜRECİ

- 1.1. Strateji Geliştirme Kurulu ve Stratejik Plan Ekibi
- 1.2. Planlama Süreci

## 2. DURUM ANALİZİ

- 2.1. Kurumsal Tarihçe
- 2.2. Uygulanmakta Olan Planın Değerlendirilmesi
- 2.3. Mevzuat Analizi
- 2.4. Üst Politika Belgelerinin Analizi
- 2.5. Faaliyet Alanları ile Ürün ve Hizmetlerin Belirlenmesi
- 2.6. Paydaş Analizi
- 2.7. Kuruluş İçi Analiz

- 2.7.1. Teşkilat Yapısı
- 2.7.2. İnsan Kaynakları
- 2.7.3. Teknolojik Düzey
- 2.7.4. Mali Kaynaklar
- 2.7.5. İstatistikî Veriler

2.8. Dış Çevre Analizi (Politik, Ekonomik, Sosyal, Teknolojik, Yasal ve Çevresel Çevre Analizi -PESTLE)

2.9. Güçlü ve Zayıf Yönler ile Fırsatlar ve Tehditler (GZFT) Analizi

2.10. Tespit ve İhtiyaçların Belirlenmesi

## 3. GELECEĞE BAKIŞ

- 3.1. Misyon
- 3.2. Vizyon
- 3.3. Temel Değerler

## 4. AMAÇ, HEDEF VE STRATEJİLERİN BELİRLENMESİ

- 4.1. Amaçlar
- 4.2. Hedefler
- 4.3. Performans Göstergeleri
- 4.4. Stratejilerin Belirlenmesi
- 4.5. Maliyetlendirme

## 5. İZLEME VE DEĞERLENDİRME

## 6. Tablo/Şekil/Grafikler/Ekler

# 1. GİRİŞ VE STRATEJİK PLANIN HAZIRLIK SÜRECİ

## 1.1. Strateji Geliştirme Kurulu ve Stratejik Plan Ekibi

Tablo 1. Strateji Geliştirme Kurulu ve Stratejik Plan Ekibi Tablosu

Strateji Geliştirme Kurulu Bilgileri		Stratejik Plan Ekibi Bilgileri	
Adı Soyadı	Ünvanı	Adı Soyadı	Ünvanı
Salih DEMİR	Okul Müdürü	Suna PEKER	Müdür Yardımcısı
Saliha ANIL	Müdür Yardımcısı	Hatice KENDİR	Öğretmen
Mehmet POLAT	Öğretmen	Esmâ İPEKÇİOĞLU	Öğretmen
İrem Sude KAYA	Öğretmen	Şule ÖNER KARACA	Okul Rehber Öğretmeni
Ahmet ÖZKAN	Okul Aile Birliği Başkanı	Mehmet DEMİR	Veli
Sevgi KÖROĞLU	Öğretmen	Hande KARABİBER	Öğretmen

## 1.2. Planlama Süreci:

2024-2028 dönemi stratejik plan hazırlanma süreci Strateji Geliştirme Kurulu ve Stratejik Plan Ekibi'nin oluşturulması ile başlamıştır. Ekip tarafından oluşturulan çalışma takvimi kapsamında ilk aşamada durum analizi çalışmaları yapılmış ve durum analizi aşamasında, paydaşlarımızın plan sürecine aktif katılımını sağlamak üzere paydaş anketi, toplantı ve görüşmeler yapılmıştır. Durum analizinin ardından geleceğe yönelim bölümüne geçilerek okulumuzun amaç, hedef, gösterge ve stratejileri belirlenmiştir.

## 2. DURUM ANALİZİ

*Stratejik planlama sürecinin ilk adımı olan durum analizi, okulumuzun “neredeyiz?” sorusuna cevap vermektedir. Okulumuzun geleceğe yönelik amaç, hedef ve stratejiler geliştirebilmesi için öncelikle mevcut durumda hangi kaynaklara sahip olduğu ya da hangi yönlerinin eksik olduğu ayrıca, okulumuzu kontrolü dışındaki olumlu ya da olumsuz gelişmelerin neler olduğu değerlendirilmiştir. Dolayısıyla bu analiz, okulumuzun kendisini ve çevresini daha iyi tanımasına yardımcı olacak ve stratejik planın sonraki aşamalarından daha sağlıklı sonuçlar elde edilmesini sağlayacaktır.*

*Durum analizi bölümünde, aşağıdaki hususlarla ilgili analiz ve değerlendirmeler yapılmıştır;*

- *Kurumsal tarihçe*
- *Uygulanmakta olan planın değerlendirilmesi*
- *Mevzuat analizi*
- *Üst politika belgelerinin analizi*
- *Faaliyet alanları ile ürün ve hizmetlerin belirlenmesi*
- *Paydaş analizi*
- *Kuruluş içi analiz*
- *Dış çevre analizi (Politik, ekonomik, sosyal, teknolojik, yasal ve çevresel analiz)*
- *Güçlü ve zayıf yönler ile fırsatlar ve tehditler (GZFT) analizi*
- *Tespit ve ihtiyaçların belirlenmesi*



## 2.1. Kurumsal Tarihçe

Okulumuz Vergili Hüseyin Yüksel Ortaokulu 2020 'de hizmete girmiştir. Hem ilkokul hem de ortaokul aynı binayı paylaşmakta. Herhangi bir yapısal değişiklik geçirmemekle birlikte şu an zemin kat dahil olmak üzere 2 kattan oluşmaktadır. Toplam 14 derslik, 1 öğretmenler odası, 1 müdür 2 müdür yardımcısı olmak üzere 3 idareci odası ve 1 rehber öğretmen odası bulunmaktadır.

Öğrencilerimizin Atatürk İlke ve İnkılaplarına sahip çıkan; bayrağını, vatanını, milletini seven; milli ve manevi değerlerini benimseyen; her yönden sağlıklı olan; başarıya ulaşmak için çalışan, araştıran, okuyan; teknolojik donanımlara sahip olan ve kullanan; çevre bilincine ulaşmış bireyler olarak yetiştirmek en büyük hedefimizdir. Bu nedenle eğitim- öğretimin yanında sosyal, kültürel ve sportif faaliyetlere de çok önem veriyor ve öğrencilerimizin aktif olarak yer almaları için gerekli tüm çalışmalarını yapıyoruz

## 2.2. Uygulanmakta Olan Stratejik Planın Değerlendirilmesi

Uygulanmakta olan stratejik planın değerlendirilmesi, planın uygulanmış olan dönemine ilişkin hedef ve göstergeler bazında gerçekleşme düzeyi ile başarı ve başarısızlık nedenlerini içerir. Bu çalışmanın amacı; yeni stratejik planda yer alacak amaç, hedef ve performans göstergelerinin doğru bir çerçevede belirlenmesini temin etmektir. Bu çalışma için uygulanmakta olan stratejik planın izleme ve değerlendirme bölümünde detayları verilen stratejik plan izleme ile stratejik plan değerlendirme tablolarından yararlanıldı.

Uygulanmakta olan stratejik planın değerlendirilmesi sonucu hedef ve performans göstergelerinde hedeflenen sonuçlara ulaşılması durumunda;

- Mevcut çevre şartları, riskler ve üst politika belgelerinden gelen sorumluluklar dikkate alındığında söz konusu hedeflerin yeni planda yer alıp almaması hususu değerlendirilir.
- Stratejik planda amacın farklı açılardan iyileştirilmesi ihtiyacı bulunması durumunda yeni hedef ve performans göstergeleri belirlenir.

Uygulanmakta olan stratejik planın değerlendirilmesi sonucu hedef ve performans göstergelerinde hedeflenen sonuçlara ulaşılamaması durumunda ise

- Hedef ve performans göstergesi ile bunlara ilişkin değerlerin doğru belirlenip belirlenmediğine,
- Mevcut çevre şartları, riskler ve üst politika belgelerinden gelen sorumluluklar dikkate alındığında söz konusu hedeflerin yeni planda yer alıp almaması gerektiğine karar verilir.

Bu bölümde her hedef bazında ayrıntılı değerlendirmeler yapılmaz, yeni planın mevcut plandan temel farklılıkları ve bu farklılıkların nedenleri açıklanır.

### 2.3. Yasal Yükümlülükler ve Mevzuat Analizi

Kamu Yönetim Reformu kapsamında alınan Yüksek Planlama Kurulu kararlarında ve 5018 sayılı kamu Mali Yönetimi ve Kontrol Kanununda, kamu kuruluşlarının stratejik planlamalarını hazırlamaları ve kuruluş bütçelerini bu plan doğrultusunda oluşturmaları öngörülmüştür.

“Kamu idareleri; kalkınma planları, programlar, ilgili mevzuat ve benimsedikleri temel ilkeler çerçevesinde geleceğe ilişkin misyon ve vizyonlarını oluşturmak, stratejik amaçlar ve ölçülebilir hedefler saptamak, performanslarını önceden belirlenmiş olan göstergeler doğrultusunda ölçmek ve bu sürecin izleme ve değerlendirmesini yapmak amacıyla katılımcı yöntemlerle stratejik plan hazırlanmıştır. Bu amaçla DPT tarafından, 5018 sayılı Kamu Mali Yönetimi kanununun 9’ uncu maddesine dayanılarak “Kamu İdarelerinde Stratejik Planlamaya İlişkin Usul ve Esaslar Hakkında Yönetmelik” hazırlanmıştır.

YASAL YÜKÜMLÜLÜK (GÖREVLER)	DAYANAK(KANUN, YÖNETMELİK, GENELGE, YÖNERGE)
<b>Atama</b>	657 Sayılı Devlet Memurları Kanunu
	Milli Eğitim Bakanlığına Bağlı Okul ve Kurumların Yönetici ve Öğretmenlerinin Norm Kadrolarına İlişkin Yönetmelik
	Milli Eğitim Bakanlığı Eğitim Kurumları Yöneticilerinin Atama ve Yer Değiştirmelerine İlişkin Yönetmelik
	Milli Eğitim Bakanlığı Öğretmenlerinin Atama ve Yer Değiştirme Yönetmeliği
<b>Ödül, Disiplin</b>	Devlet Memurları Kanunu
	6528 Sayılı Milli Eğitim Temel Kanunu İle Bazı Kanun ve Kanun Hükmünde Kararnamelerde Değişiklik Yapılmasına Dair Kanun
	Milli Eğitim Bakanlığı Personeline Başarı, Üstün Başarı ve Ödül Verilmesine Dair Yönerge
	Milli Eğitim Bakanlığı Disiplin Amirleri Yönetmeliği
<b>Okul Yönetimi</b>	1739 Sayılı Milli Eğitim Temel Kanunu
	Milli Eğitim Bakanlığı İlköğretim Kurumları Yönetmeliği
	Milli Eğitim Bakanlığı Okul Aile Birliği Yönetmeliği
	Milli Eğitim Bakanlığı Eğitim Bölgeleri ve Eğitim Kurulları Yönergesi
	MEB Yönetici ve Öğretmenlerin Ders ve Ek Ders Saatlerine İlişkin Karar
	Taşınır Mal Yönetmeliği
	Anayasa
	1739 Sayılı Milli Eğitim Temel Kanunu
	222 Sayılı İlköğretim ve Eğitim Kanunu

<b>Eđitim-Öđretim</b>	6287 Sayılı İlköđretim ve Eđitim Kanunu ile Bazı Kanunlarda Deđişiklik Yapılmasına Dair Kanun
	Milli Eđitim Bakanlığı İlköđretim Kurumları Yönetmeliđi
	Milli Eđitim Bakanlığı Eđitim Öđretim Çalıřmalarının Planlı Yürütülmesine İliřkin Yönerge
	Milli Eđitim Bakanlığı Öđrenci Yetiřtirme Kursları Yönergesi
	Milli Eđitim Bakanlığı Ders Kitapları ve Eđitim Araçları Yönetmeliđi
	Milli Eđitim Bakanlığı Öđrencilerin Ders Dıřı Eđitim ve Öđretim Faaliyetleri Hakkında Yönetmelik
<b>Personel İřleri</b>	Milli Eđitim Bakanlığı Personel İzin Yönergesi
	Devlet Memurları Tedavi ve Cenaze Giderleri Yönetmeliđi
	Kamu Kurum ve Kuruluşlarında Çalıřan Personelin Kılık Kıyafet Yönetmeliđi
	Memurların Hastalık Raporlarını Verecek Hekim ve Sađlık Kurulları Hakkındaki Yönetmelik
	Milli Eđitim Bakanlığı Personeli Görevde Yükseltme ve Unvan Deđişikliđi Yönetmeliđi
	Öđretmenlik Kariyer Basamaklarında Yükseltme Yönetmeliđi
<b>Mühür, Yazıřma, Arřiv</b>	Resmi Mühür Yönetmeliđi
	Resmi Yazıřmalarda Uygulanacak Usul ve Esaslar Hakkındaki Yönetmelik
	Milli Eđitim Bakanlığı Evrak Yönergesi
	Milli Eđitim Bakanlığı Arřiv Hizmetleri Yönetmeliđi
<b>Rehberlik ve Sosyal Etkinlikler</b>	Milli Eđitim Bakanlığı Rehberlik ve Psikolojik Danıřma Hizmetleri Yönet.
	Okul Spor Kulüpleri Yönetmeliđi
	Milli Eđitim Bakanlığı İlköđretim ve Ortaöđretim Sosyal Etkinlikler Yönetmeliđi
<b>Öđrenci İřleri</b>	Milli Eđitim Bakanlığı İlköđretim Kurumları Yönetmeliđi
	Milli Eđitim Bakanlığı Demokrasi Eđitimi ve Okul Meclisleri Yönergesi
	Okul Servis Araçları Hizmet Yönetmeliđi
<b>İsim ve Tanıtım</b>	Milli Eđitim Bakanlığı Kurum Tanıtım Yönetmeliđi
	Milli Eđitim Bakanlığına Bađlı Kurumlara Ait Açma, Kapatma ve Ad Verme Yönetmeliđi
<b>Sivil Savunma</b>	Sabotajlara Karřı Koruma Yönetmeliđi
	Binaların Yangından Korunması Hakkındaki Yönetmelik
	Daire ve Müesseseler İin Sivil Savunma İřleri Kılavuzu

## 2.4. Üst Politika Belgeleri Analizi

Üst politika belgeleri;

- 12. Kalkınma Planı
- Cumhurbaşkanlığı Programı,
- Orta Vadeli Program,
- Cumhurbaşkanlığı Yıllık Programı,
- Millî Eđitim Bakanlığı Stratejik Planı,
- İl Millî Eđitim Müdürlüğü Stratejik Planı,
- İle Millî Eđitim Müdürlüğü Stratejik Planı ile
- Okul/kurumu ilgilendiren ulusal, bölgesel ve sektörel strateji eylem planlarıdır.

## 2.5. Faaliyet Alanları ile Ürün/Hizmetlerin Belirlenmesi

2024-2028 stratejik plan hazırlık sürecinde okulumuz faaliyet alanları ile ürün ve hizmetlerinin belirlenmesine yönelik çalışmalar yapılmıştır. Bu kapsamda birimlerinin yasal yükümlülükleri, standart dosya planı ve kamu hizmet envanteri incelenmiştir

Stratejik plan çalışmaları çerçevesinde sürece yönelik olarak gerçekleştirilen faaliyetler şunlardır:

- Stratejik planlama ekibi kurulmuştur.
- Stratejik planlama ekibi üyelerinin konuyla ilgili eğitimleri sağlanmıştır.
- İlçe Milli Eğitim Müdürlüğü'nün stratejik planlama ile ilgili yaptığı tüm rehberlik çalışmalarına katılım sağlanmıştır.
- Stratejik planlama sürecinde kullanılacak olan rehber kitap edinilmiştir
- Stratejik planın temel alacağı vizyon ve misyon ifadeleri hakkında tüm paydaşların farkındalığı sağlanmıştır.
- 

Tablo: Faaliyet Alanları

FAALİYET ALANI: EĞİTİM	FAALİYET ALANI: YÖNETİM İŞLERİ
<b>Hizmet-1 Rehberlik Hizmetleri</b> <ul style="list-style-type: none"><li>• Bireysel, eğitsel, mesleki rehberlik</li><li>• Veli</li><li>• Öğrenci</li><li>• Öğretmen</li></ul>	<b>Hizmet-1 Öğrenci İşleri Hizmeti</b> <ul style="list-style-type: none"><li>• Kayıt</li><li>• Nakil işleri</li><li>• Devam devamsızlık</li><li>• Sınıf geçme</li><li>• Bursluluk</li><li>•</li></ul>
<b>Hizmet-2 Sosyal-Kültürel Etkinlikler</b> <ul style="list-style-type: none"><li>• Halk oyunları</li><li>• Satranç/Mangala</li><li>• Orotoryo</li></ul>	<b>Hizmet-2 Öğretmen İşleri Hizmeti</b> <ul style="list-style-type: none"><li>• Derece terfi</li><li>• Hizmet içi eğitim</li><li>• Özlük hakları</li><li>• İzin-Rapor</li><li>• Maaş</li></ul>
<b>Hizmet-3 Spor Etkinlikleri</b> <ul style="list-style-type: none"><li>• Futbol</li><li>• Voleybol</li><li>• Basketbol</li><li>• Hentbol</li><li>• Bocce</li></ul>	

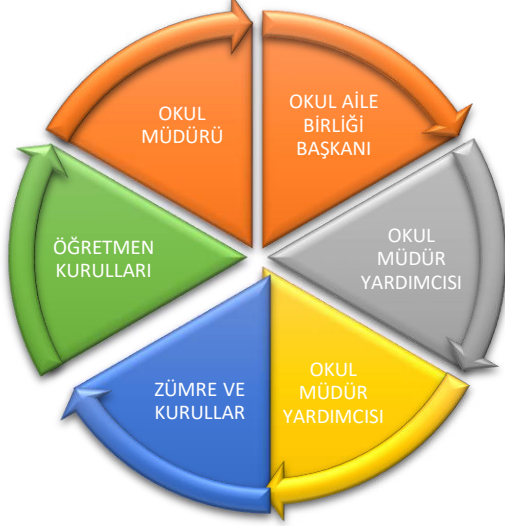
<b>FAALİYET ALANI: ÖĞRETİM</b>	<b>FAALİYET ALANI: ORGANİZASYON</b>
<b>Hizmet–1 Müfredatın İşlenmesi</b> Eğitim Öğretim Yılına uygun müfredatlar işlenecektir.	<b>Hizmet–1 Kurumu Temsil Etme</b> <ul style="list-style-type: none"> <li>• Kurul ve komisyonların oluşturulması</li> <li>• Protokol kuralları</li> </ul>
<b>Hizmet–2 Kurslar</b> <ul style="list-style-type: none"> <li>• Spor Egzersiz Çalışmaları</li> </ul>	<b>Hizmet–2 Kurum Kültürü Oluşturma</b> <ul style="list-style-type: none"> <li>• Personelin gelişimi için seminerlere Katılım</li> <li>• Personel ziyaretleri</li> <li>• Yemek, piknik düzenleme</li> <li>• Öğrencilere etkinlik düzenleme</li> </ul>

### Okul İçin Ürün/Hizmet Listesi

Öğrenci kayıt, kabul ve devam işleri	Eğitim hizmetleri
Öğrenci başarısının değerlendirilmesi	Öğretim hizmetleri
Sınav işleri	Toplum hizmetleri
Sınıf geçme işleri	Kulüp çalışmaları
Öğrenim belgesi düzenleme işleri	İdari Hizmetler
Personel işleri	Sosyal, kültürel ve sportif etkinlikler
Öğrenci davranışlarının değerlendirilmesi	Burs hizmetleri
Öğrenci sağlığı ve güvenliği	İdari Hizmetler
Okul çevre ilişkileri	Mezunlar ve Veliler

## 2.6. Paydaş Analizi

Kurumumuzun temel paydaşları öğrenci, veli ve öğretmen olmakla birlikte eğitimin dışsal etkisi nedeniyle okul çevresinde etkileşim içinde olunan geniş bir paydaş kitlesi bulunmaktadır. Paydaşlarımızın görüşleri anket, toplantı, dilek ve istek kutuları, elektronik ortamda iletilen önerilerde dâhil olmak üzere çeşitli yöntemlerle sürekli olarak alınmaktadır.



Paydaş anketlerine ilişkin ortaya çıkan temel sonuçlara altta yer verilmiştir

### Öğrenci Anketi Sonuçları:

150 öğrenciye uygulanan ankette öğrencilerin %80' ine yakını "kesinlikle katılıyorum" u işaretlemişlerdir. Geriye kalanlarının çoğu "katılıyorum" ya da "kararsızım" ı işaretlemişlerdir.

### Öğretmen Anketi Sonuçları:

Okulumuzdaki tüm öğretmenlerin katılımıyla gerçekleşen ankete 10 öğretmenden çoğu "katılıyorum" ve "kesinlikle katılıyorum" kutucuklarını işaretlemişlerdir. Yani katılma derecesi yaklaşık olarak % 85' tir.

### Veli Anketi Sonuçları:

Ankete yaklaşık olarak 100 velimiz katılmıştır. Katılan velilerin %80 i "katılıyorum" ve "kesinlikle katılıyorum" kutucuklarını işaretlemişlerdir.

Okulumuzun gelişebilmesi, eğitim kalitesini artırabilmesi, çağdaş ve modern eğitim teknolojileri ile donatılabilmesi, ancak tüm paydaşlarının desteği ile mümkün olabilecektir. Bu amaçla okulumuzun paydaşlarını belirleyerek, onların durumlarını da dikkate alacak şekilde stratejiler belirlenmiştir.

Tüm paydaşların, ortak bir iyileşme ve kalite geliştirmesi sağlayabilmesi için karşılıklı bilgilendirilme ve görüş alışverişi yapılması gerekliliği çerçevesinde, belirli dönemlerde paydaş analizi çerçevesinde toplantılar düzenlenmesi planımızda yer almaktadır.

PAYDAŞLAR	İÇ PAYDAŞLAR		DIŞ PAYDAŞLAR			YARARLANICI
	Çalışanlar, Birimler	Temel Ortak	Stratejik Ortak	Tedarikçi	Müşteri, Hedef kitle	
Millî Eğitim Bakanlığı		XX	XX		XX	
Valilik		XX	XX			
Suruç Kaymakamlığı		XX	XX	XX	XX	
Millî Eğitim Müdürlüğü Çalışanları		XX		XX	XX	
İlçe Millî Eğitim Müdürlüğü		XX	XX	X		
Okullar ve Bağlı Kurumlar			X			
Öğretmenler ve Diğer Çalışanlar	XX				XX	
Öğrenciler ve Veliler	XX			XX	XX	
Okul Aile Birliği	XX			XX	XX	
Belediye			XX	XX	XX	
Güvenlik Güçleri Emniyet, Jandarma)			XX			
Sosyal Hizmetler Müdürlüğü			XX			
Gençlik ve Spor Müdürlüğü			XX	XX	XX	
Sağlık Müdürlüğü			XX	XX	XX	
Kültür Müdürlüğü			XX	XX	XX	

XX: Tamamı X: Bir kısmı

## Paydaş Önceliklendirme Matrisi

Tablo: Paydaş Önceliklendirme Matrisi

Paydaş	İç Paydaş	Dış Paydaş	Yararlanıcı (Müşteri)	Neden Paydaş?	Önceliği
MEB		X		Bağlı olduğumuz merkezi idare	1
Valilik		XX		Mevzuata bağlı ortak	1
Suruç Kaymakamlığı		X	X	Bağlı olduğumuz merkezi idare	1
İl MEM		X		Mevzuata bağlı ortak	1
Öğrenciler			X	Hizmetlerimizden yararlandıkları için	1
İlçe MEM				Bağlı olduğumuz Kurum	1
Okul Yöneticileri	XX			Kurum çalışanı oldukları için	1
Öğretmenler	XX		XX	Kurum çalışanı oldukları ve hizmetlerden yararlandıkları için	1
Öğrenciler	XX		XX	Hizmetlerden yararlandıkları için	1



Veliler	XX	XX	XX	Hizmetlerden yararlandıkları için	2
STK		X		Amaç ve hedeflerimize ulaşmak için işbirliği yapacağımız kurumlar	2
Diğer Okullar		X		Amaçlara yönelik ortaklık yaptığımız için	2
Muhtarlık		XX		Amaçlara yönelik ortaklık yaptığımız için	2

XX: Tamamı X: Bir kısmı

### Yararlanıcı Ürün/Hizmet Matrisi

Tablo: Yararlanıcı Ürün/Hizmet Matrisi

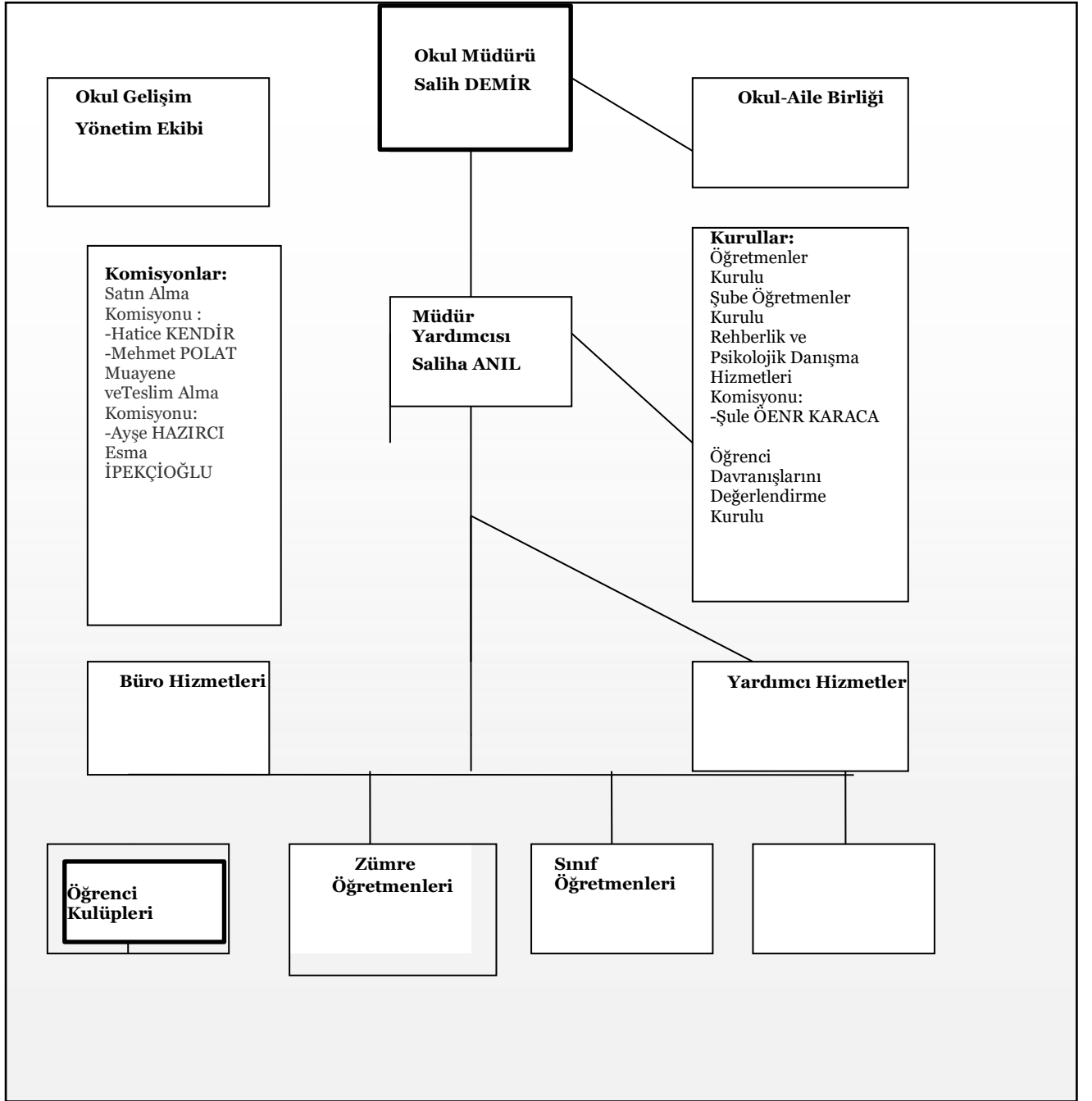
Ürün/Hizmet	Eğitim-Öğretim (Örgün-)	Yatılılık-Bursluluk	Nitelikli işgücü	AR-GE, Projeler,	Alt yapı, Donatım Yatırım	Yayın	Rehberlik, Kurs, Sosyal etkinlikler	Mezunlar (Öğrenci)	Ölçme-Değerlendirme
Öğrenciler	XX	X			X	X	X		
Veliler							X		
Medya			X	X					
Meslek Kuruluşları			X	X					
Sağlık kuruluşları			X						
Diğer Kurumlar									X

XX: Tamamı X : Bir kısmı

## 2.7. Okul/Kurum İçi Analiz

Okul Müdürü tarafından, Müdür Yardımcılarının görev dağılımı yapılarak, işlerin uyumlu bir şekilde yürütülmesi ve süreklilik kazanması sağlanmıştır. İdarecilerin ve öğretmenlerin, seminerlere katılması sağlanarak, sınıflarda etkili performans göstermeleri sağlanmıştır.

### 2.7.1. Okul Teşkilat Tablosu



Tablo: Okul/Kurumlarda Oluşturulan Birimler:

Görevler	Görevle ilgili bölüm, birim, kurul/komisyon adı	Görevle ilgili işbirliği (paydaşlar)	Hedef kitle
Komisyon üyeleri faaliyetlerin takibini yapar, raporlarını düzenler. Okulun, öğretmenlere, velilere ve öğrencilere daha iyi tanıtımını sağlayarak eğitim çıtasını yükseltir	Stratejik Plan	Müdür-Md. Yrd. Öğretmen-Gönüllü Veliler-	Öğrenciler-Veliler
Okulun ihtiyaçlarına yönelik rehberlik çerçeve programını hazırlar.	Psikolojik danışma ve rehberlik hizmetleri yürütme komisyonu	Öğretmen-Öğrenciler-Veliler	Öğrenciler-Veliler, Çalışanlar
Özel eğitime gereksinimi olan öğrencilerle ilgili çalışmaları planlar ve yürütür.	BEP Komisyonu	RAM, Öğretmen, Rehberlik Servisi	Öğrenciler-Veliler
Eğitim öğretim hizmetlerinin kaliteli yürütülmesi için planlama ve değerlendirme çalışmalarını yürütür.	Öğretmenler kurulu	Öğretmen-Öğrenciler-Veliler	Öğrenciler-Veliler,
Kurum çıkarına olan en uygun, en kaliteli ürünün girdisini sağlar.	İhale Komisyonu	Öğretmen-Öğrenciler-Veliler	Öğrenciler-Veliler

<b>Okul/Kurum İçi</b>	<b>Analiz İçerik Tablosu</b>
Öğrenci sayıları	Okulumuzda 217 öğrenci bulunmaktadır. Kurumumuzda 5,6,7'lerden ikişer, 8'lerden bir şube bulunmaktadır. Yabancı uyruklu öğrenci sayımız 17'dir.
Sosyal-kültürel-bilimsel ve sportif başarı verileri	Okulumuzdan 29 Ekim ve 10 Kasım okullar arası şiir yarışmasında 1 kız öğrencimiz üçüncü olmuştur.
Öğrenme stilleri envanteri	Okul rehberlik servisinde rehber öğretmenimiz öğrencilerle ilgilenmektedir.
Devam-devamsızlık verileri	Kurumumuzda yabancı uyruklu öğrencilerden sürekli devamsız öğrenciler olup devamı sağlanmak için veli ziyaretleri yapılmaktadır.
Okul disiplinini etkileyen faktörler anketi	Okul rehberlik servisi başta olmak üzere okulumuz öğretmenleri ve idare iş birliği içerisinde olup disiplini sağlamaktadır.
İnsan kaynakları verileri	Kurumumuzda 1 görevlendirme müdür 1 görevlendirme müdür yardımcısı bulunmaktadır. Okulumuzda 3 kadrolu öğretmen,3 sözleşmeli öğretmen ve 3 ücretli öğretmen olmak üzere toplamda 9 öğretmenimiz görev yapmaktadır. Kurumumuzda bir geçici işçi elamanı bulunmaktadır.
Öğrenme ortamı verileri	Kurumumuz Zemin ve 1. Kat olmak üzere toplamda 2 kattan oluşmaktadır. Zemin katta müdür yardımcısı odası, rehberlik servisi, ve 5 sınıf bulunmaktadır. 1. Katta ise öğretmenler odası, müdür yardımcısı odası 7 sınıf ve okul müdürünün odası bulunmaktadır.

## 2.7.2. İnsan Kaynakları

### Temel Bilgiler Tablosu- Okul Künyesi

İli: ŞANLIURFA		İlçesi: EYYÜBİYE			
Adres:	Vergili Mahallesi, Günbattı Sokak	Coğrafi Konum (link):			
Telefon Numarası:	05349553455	Faks Numarası:			
e- Posta Adresi:	766736@meb.k12.tr	Web sayfası adresi:	vergilihuseyinyukselortaokulu.meb.k12.tr		
Kurum Kodu:	766736	Öğretim Şekli:	Tam Gün		
Okulun Hizmete Giriş Tarihi : 2020		Toplam Çalışan Sayısı	10		
Öğrenci Sayısı:	Kız	153	Öğretmen Sayısı	Kadın	8
	Erkek	118		Erkek	2
	<b>Toplam</b>	<b>271</b>		<b>Toplam</b>	<b>120</b>
Derslik Başına Düşen Öğrenci Sayısı	38	Şube Başına Düşen Öğrenci Sayısı	38		
Öğretmen Başına Düşen Öğrenci Sayısı	27	Şube Başına 30'dan Fazla Öğrencisi Olan Şube Sayısı	7		
Öğrenci Başına Düşen Toplam Gider Miktarı	42 TL	Öğretmenlerin Kurumdaki Ortalama Görev Süresi	1 sene		

### Çalışan Bilgileri

Okulumuzun çalışanlarına ilişkin bilgiler altta yer alan tabloda belirtilmiştir.

### Çalışan Bilgileri Tablosu

Unvan*	Erkek	Kadın	Toplam
Okul Müdürü ve Müdür Yardımcısı	-	1	1
Sınıf Öğretmeni	-	-	-
Branş Öğretmeni	2	8	10
Rehber Öğretmen	-	1	1
İdari Personel	-	-	-
Yardımcı Personel	-	-	-
Güvenlik Personeli	-	-	-
<b>Toplam Çalışan Sayıları</b>	<b>2</b>	<b>9</b>	<b>12</b>

## Okulumuz Bina ve Alanları

Okulumuzun binası ile açık ve kapalı alanlarına ilişkin temel bilgiler altta yer almaktadır.

### Okul Yerleşkesine İlişkin Bilgiler

Okul Bölümleri *	Özel Alanlar	Var	Yok
Okul Kat Sayısı	2	Çok Amaçlı Salon	X

Derslik Sayısı	7	Çok Amaçlı Saha		X
Derslik Alanları (m2)	50	Kütüphane		X
Kullanılan Derslik Sayısı	7	Fen Laboratuvarı		X
Şube Sayısı	2	Bilgisayar Laboratuvarı		X
İdari Odaların Alanı (m2)	T:50	İş Atölyesi		X
Öğretmenler Odası (m2)	30	Beceri Atölyesi		X
Okul Oturum Alanı (m2)	294	Pansiyon		X
Okul Bahçesi (Açık Alan)(m2)	2400			
Okul Kapalı Alan (m2)	2600			
Sanatsal, bilimsel ve sportif amaçlı toplam alan (m <sup>2</sup> )	662			
Kantin (m2)	-			
Tuvalet Sayısı	4			
<b>Diğer (.....)</b>				

### Sınıf ve Öğrenci Bilgileri

Okulumuzda yer alan sınıfların öğrenci sayıları alttaki tabloda verilmiştir.

SINIFI	Kız	Erkek	Toplam
5/A	18	25	43
5/B	21	17	38
6/A	17	14	31
6/B	19	7	26
7/A	31	14	45
7/B	22	14	36
8/A	26	24	50

### Çalışanların Görev Dağılımı

Çalışanın Ünvanı	Görevleri
Okul Müdürü	<b>MADDE 39 – (1)</b> Okul öncesi eğitim ve ilköğretim kurumları, ilgili mevzuat hükümleri doğrultusunda diğer çalışanlarla birlikte müdür tarafından yönetilir. Müdür; okulun öğrenci, her türlü eğitim ve öğretim, yönetim, personel, tahakkuk, taşınır mal, yazışma, eğitici ve sosyal etkinlikler, yatılılık, bursluluk, taşınır mal, yazışma, eğitici ve sosyal etkinlikler, düzen, nöbet, halkla ilişkiler ve benzeri görevler ile Bakanlık ve il/ilçe millî eğitim müdürlüklerince verilen görevler ile görev tanımında belirtilen diğer görevlerin yerine getirilmesini sağlar.
Müdür Yardımcısı	<b>MADDE 41 – (1)</b> Müdürün okulda olmadığı zamanlarda müdüre vekâlet eder. Müdür yardımcısı, görev tanımında belirtilen görevler ile müdür tarafından verilen görevleri yerine getirir.
Öğretmenler	<b>MADDE 43 – (1)</b> Okul öncesi ve ilköğretim kurumu öğretmenleri, kendilerine verilen grup/sınıf/Çubede eğitim ve Eğitim-öğretim faaliyetlerini, eğitim ve öğretim programında belirtilen esaslara göre planlamak ve uygulamak, ders dışında okuldaki eğitim ve öğretim işlerine etkin bir biçimde katılmak ve bu konularda mevzuatta belirtilen görevleri yerine getirmekle yükümlüdür. (2) İlkokullarda sınıf öğretmenleri, okuttukları sınıfı bir üst sınıfta da okuturlar. Ancak istekleri yönetimce uygun görülmesi hâlinde başka bir sınıfı da okutabilirler. (3) İlkokullarda Yabancı Dil ile Din Kültürü ve Ahlak Bilgisi derslerinin alan öğretmenlerince okutulması esastır. Ancak, ihtiyacın alan öğretmenlerince karşılanamaması durumunda bu dersler, yüksek öğrenimlerini söz konusu alanlarda yapan sınıf öğretmenleri veya sınıf öğretmeni olup bu alanda hizmet içi eğitim sertifikası almış öğretmenler tarafından ders değişimi yolu ile okutulabilir. Bunun da mümkün olmadığı durumlarda bu dersler sınıf

<p>öğretmenince okutulmaya devam edilir.</p> <p>(4) İlkokullarda Yabancı Dil ile Din Kültürü ve Ahlak Bilgisi dersleri, alan öğretmenlerince okutulduğunda sınıf öğretmenleri bu ders saatlerinde yönetimce verilen eğitim ve öğretim görevlerini yapar.</p> <p>(5) Öğretmenler yaz ve dinlenme tatillerinde izinli sayılırlar. Hastalık ve diğer mazeret izinleri dışında ayrıca yıllık izin verilmez.</p> <p>(6) Öğretmenlere, eğitim, öğretim ve yönetim görevlerinden başka bir görev verilemez.</p> <p>(7) Öğretmenler, komisyon üyesi ve gözcü olarak görevlendirildikleri sınav komisyonlarında, okulda yapılan her türlü resmî toplantılar ve mahallî kurtuluş günleri ile millî bayramlarda bulunmak zorundadırlar. Öğretmenlere görevlendirme ve toplantıların zamanı, en az iki gün önceden yazı ile duyurulur. Toplantının gündemi öğretmenlerin de görüşü alınarak hazırlanır</p>
--

#### İdari Personelin Hizmet Süresine İlişkin Bilgiler

Hizmet Süreleri	Son 5 Yıl İtibarıyla	
	Kişi Sayısı	%
1-4 Yıl	1	%10
5-6 Yıl	0	0
7-10 Yıl	0	0
10.....Üzeri	1	%10

#### Okul/Kurumda Oluşan Yönetici Sirkülasyonu Oranı

	Yıl İçerisinde Okul/Kurumdan Ayrılan Yönetici Sayısı			Yıl İçerisinde Okul/Kurumda Göreve Başlayan Yönetici Sayısı		
	2021	2022	2023	2021	2022	2023
<b>TOPLAM</b>	1	0	1	1	0	1

#### İdari Personelin Katıldığı Hizmet İçi Programları

Adı ve Soyadı	Görevi	Katıldığı Çalışmanın Adı	Katıldığı Yıl
Salih DEMİR	Müdür	1)Etik Eğitimi Semineri 2) Özel Motorlu Taşıt Sürücüleri Sınav Sorumlusu Kursu 3) MEB Birim Amirlerinin Öğretmen Bilgilendirme Semineri 4) Yönetici Geliştirme Programı Semineri 1/2/3/4 5) Tarih Kültür ve Medeniyet Bilinci Semineri 6)Uzman Öğretmenlik Eğitim Programı Semineri 7) Fatih Projesi Okullar Envanter Giriş Modülü Semineri 8) Soruşturma Teknikleri Kursu 9)KBS Taşınır Kayıt Yönetim Sistemi Kursu 10)Çalışanların Temel İSG Eğitimi Kursu	1)2024 2)2023 3) 2023 4) 2022 5)2022 6)2022 7)2022 8)2020 9)2019 10)2019 11)2018 12)2018 13)2017 14)2016 15)2023

		11) Kapsayıcı Eğitim Yöneticileri Eğitici Eğitimi Kursu 12) Protokol ve Resmi Yazışma Kuralları Semineri 13) DYS Kullanıcı Eğitim Semineri 14) Performans Değerlendirme Semineri 15)E-sınav Uygulama ve izleme Sorumlusu Kursu	
Saliha ANIL	Müdür Yardımcısı	1)Mesleki Gelişim Toplulukları İngilizce Öğretiminde Yazma Becerisinde Öğrenci Özgüvenini Geliştirme Semineri 2) Mesleki Gelişim Toplulukları İngilizce Öğretiminde Ölçme-Değerlendirme Uygulamalarında Öğrenciyi Güdüleme Teknikleri Semineri 3)E-sınav Uygulama ve İzleme Sorumlusu Semineri 4) MEB Birim Amirlerinin Öğretmen Bilgilendirme Semineri 5)Özel Yetenekli Öğrencilerin Ayırt Edici Özellikleri Semineri 6) Türk Mitolojisinin Eğitimdeki Yeri ve Önemi Semineri 7)Bağımlıkla Mücadele Semineri 1 8) Acil Durum Ekipleri Semineri 9)Mesleki Öğrenme Toplulukları İngilizce Konuşma Becerisinin Öğretiminde Yöntem ve Teknikler Semineri 10)Yangın Eğitimi Kursu 11) Çalışanların Temel İSG Eğitimi Kursu 12)Yönetimsel Beceriler Semineri 13)Merhamet ve Yavaşlamak Semineri 14)Çocuklarda Sorumluluk Bilinci Oluşturma Eğitimi Semineri 15) Uzaktan Eğitim Süreçlerinde Öğretim Becerilerinin Geliştirilmesi Semineri 16) Mesleki Çalışma- Öğrencilerin Biyoritimleri ile Uyumlu İngilizce Öğretme, Öğrenme Etkinlikleri Semineri 17)Mesleki Çalışma- Çevrim İçi Öğrenmede Ölçme Değerlendirme Semineri 18) Mesleki Çalışma- Çevrim İçi İngilizce Öğretimine Giriş Semineri 19)Mesleki Çalışma- Bellek Teorisi ve İngilizce Kelime Öğrenme Yöntemleri Semineri 20)Zeka Oyunları 1 Uzaktan Eğitimi Kursu 21) Okul Tabanlı Afet Eğitimi Kursu 22)Uzaktan Eğitim Sürecinde Tasarım ve Yönetim Becerilerinin Geliştirilmesi Kursu 23) İngilizce Öğretmenleri Dijital Okuryazarlık Semineri 1 24) Masal Anlatıcılığı Uzaktan Eğitim Kursu 25)Aday Öğretmen Yetiştirme Programı Uzaktan Eğitim Semineri	1) 2024 2)2024 3)2023 4)2023 5)2023 6) 2023 7) 2023 8)2022 9) 2022 10)2022 11) 2022 12) 2022 13) 2022 14) 2022 15)2021 16)2021 17)2021 18)2021 19) 2021 20)2021 22) 2021 23)2021 24)2021 25) 2020

#### Öğretmenlerin Katıldığı Hizmet İçi Eğitim Programları

Adı ve Soyadı	Branşı	Katıldığı Çalışmanın Adı	Katıldığı Yıl
---------------	--------	--------------------------	---------------



Emine KARADAĞ	Türkçe	1)MEB Birimleri Amirlerinin Öğretmen Bilgilendirme Semineri 2) Okul Kültürünün Geliştirilmesi Semineri 3)Afet Sonrası Ortaokul Öğretmenlerinin Psikososyal Destek Becerilerinin Geliştirilmesi Semineri 4) Bağımlılıkla Mücadele Semineri 1 5) Çalışanların Temel İSG Eğitimi Kursu 6) Sorumluluk, Liderlik ve Değerler Eğitimi Semineri 7) Öğretmen Olmak Semineri 8) Kadına Karşı Şiddeti Önleme Semineri 9) Türkçenin Kullanımı ve Diksiyon Uzaktan Eğitimi Semineri 10)Masal Anlatıcılığı Uzaktan Eğitim Semineri 11) Uzaktan Eğitim Süreçlerinde Öğretim Becerilerinin Geliştirilmesi Semineri 12)Mesleki Çalışma Çevrim İçi Öğrenmede Ölçme-Değerlendirme Semineri 13)Mesleki Çalışma- FATİH Projesi BT nin ve İnternetin Bilinçli ve Güvenli Kullanımı Semineri 14)Müze Eğitimi Kursu 15)Uzaktan Eğitim Sürecinde, Tasarım ve Yönetim Becerilerinin Geliştirilmesi Kursu 16) Okul Tabanlı Afet Eğitimi Kursu 17) Aday Öğretmen Yetiştirme Programı Uzaktan Eğitim Semineri	1) 2023 2) 2023 3) 2023 4)2023 5)2022 6) 2022 7) 2022 8) 2022 9) 2022 10)2022 11)2021 12) 2021 13) 2021 14) 2021 15) 2021 16) 2021 17) 2021
Hatice KENDİR	Türkçe	1)MEB Birimleri Amirlerinin Öğretmen Bilgilendirme Semineri 2)Özel Yetenekli Öğrencilerin Ayırt Edici Özellikleri Semineri 3) Okul Kültürünün Geliştirilmesi Semineri 4) Türk Mitolojisinin Eğitimdeki Yeri ve Önemi Semineri 5) Bağımlılıkla Mücadele Semineri 1 6) Madde Bağımlılığı Semineri 7) Çalışanların Temel İSG Eğitimi Kursu 8) Sorumluluk, Liderlik ve Değerler Eğitimi Semineri 9) Öğretmen Olmak Semineri 10) Merhamet ve Yavaşlamak Semineri 11) Çocuklarda Sorumluluk Bilinci Oluşturma Eğitimi Semineri 12) Öğretimsel Liderlik Semineri 13) Etkinlik Temelli Ders Tasarımı Semineri 14) Atık Yönetimi ve Sıfır Atık Semineri 15) Uzaktan Eğitim Süreçlerinde Öğretim Becerilerinin Geliştirilmesi Semineri 16) Mesleki Çalışma- Türk İşaret Dili Uzaktan Eğitim Semineri 17) Mesleki Çalışma- Kapsayıcı Eğitim Semineri 18) Okul Tabanlı Afet Eğitimi Kursu 19) Uzaktan Eğitim Sürecinde, Tasarım ve Yönetim Becerilerinin Geliştirilmesi Kursu 20) Müze Eğitimi Kursu 21) Masal Anlatıcılığı Uzaktan Eğitim Semineri 22) Aday Öğretmen Yetiştirme Programı Uzaktan Eğitim Semineri	1)2023 2) 2023 3) 2023 4) 2023 5)2023 6)2023 7) 2022 8) 2022 9)2022 10)2022 11)2022 12)2022 13)2022 14)2022 15)2021 16)2021 17)2021 18)2021 19)2021 20)2021 21) 2021 22)2020
Beriban AKA	İlköğretim Matematik	1)MEB Birimleri Amirlerinin Öğretmen Bilgilendirme Semineri 2) Afet ve Acil Durum Temel Kavramlar Semineri 3)21. yy Becerileri Eğitimi Semineri 4) Türk Mitolojisinin Eğitimdeki Yeri ve Önemi Semineri 5) Hayatımızdaki Öğretmen Semineri 6) Bağımlılıkla Mücadele Semineri 1	1) 2023 2) 2023 3) 2023 4)2023 5)2022 6) 2022 7) 2022 8) 2022

		<p>7) Yangın Eğitimi Semineri  8) Çalışanların Temel İSG Eğitimi Kursu  9) Sorgulama Temelli Matematik Eğitimi Semineri  10) Sorumluluk, Liderlik ve Değerler Eğitimi Semineri  11) Hizmet İçi Eğitimde Yeni Yaklaşımlar, Uzman Öğretmenlik ve Başöğretmenlik Süreci Semineri  12) Merhamet ve Yavaşlamak Semineri  13) Yönetimsel Beceriler Semineri  14) Çocuklarda Sorumluluk Bilinci Oluşturma Eğitimi Semineri  15) Uzaktan Eğitim Süreçlerinde Öğretim Becerilerinin Geliştirilmesi Semineri  16) Mesleki Çalışma- FATİH Projesi BT nin ve İnternetin Bilinçli ve Güvenli Kullanımı Semineri  17)Zekâ Oyunları 2 Uzaktan Eğitim Kursu  18) Okul Tabanlı Afet Eğitimi Kursu  19) Uzaktan Eğitim Sürecinde, Tasarım ve Yönetim Becerilerinin Geliştirilmesi Kursu  20) Bilgi İşlemsel Düşünme Becerilerinin Disiplinler Arası Yaklaşım ile Öğretimi uzaktan Eğitim Kursu  21) Masal Anlatıcılığı Uzaktan Eğitim Semineri  22) Aday Öğretmen Yetiştirme Programı Uzaktan Eğitim Semineri  23) Zekâ Oyunları 1 Uzaktan Eğitim Kursu</p>	<p>9) 2022  10)2022  11)2022  12) 2022  13) 2022  14) 2022  15) 2021  16) 2021  17) 2021  18)2021  19)2021  20)2021  21)2021  22)2020  23)2020</p>
Mehmet POLAT	Beden Eğitimi ve Spor	<p>1)Adaylık Zorunlu Hizmet İçi Eğitim Semineri  2) Türkçenin kullanımı ve Diksiyon Uzaktan Eğitimi</p>	<p>1)2023  2)2023</p>
Melek SARITAŞ	Fen Bilimleri	<p>1)MEB Birimleri Amirlerinin Öğretmen Bilgilendirme Semineri  2) Afet ve Acil Durum Temel Kavramlar Semineri  3) Türk Mitolojisinin Eğitimdeki Yeri ve Önemi Semineri  4) Acil Durum Ekipleri Eğitimi Semineri  5) Sorumluluk, Liderlik ve Değerler Eğitimi Semineri  6) Merhamet ve Yavaşlamak Semineri  7) Dijital Okuryazarlık Semineri  8) Motorlu Taşıt Sürücülerini Uygulama Sınavı Sorumlusu Kursu  9) Uzaktan Eğitim Süreçlerinde Öğretim Becerilerinin Geliştirilmesi Semineri  10) Mesleki Çalışma Müze Eğitimi Semineri  11)Çalışanlara Temel İSG Eğitimi Kursu  12)Ulusal ve Uluslararası Eğitim Projeleri ve Örnek Projeler Semineri  13)Öğretmenlikle İlgili Mevzuat Semineri  14)Türkiye’de Demokrasi Serüveni ve 15 Temmuz Süreci Semineri  15)Milli Eğitim Sisteminde Öğretmenlik ve Elektronik uygulamalar Semineri  16) İnsani Değerlerimiz ve Öğretmenlik Meslek Etiği Semineri  17) Gelişmiş Ülkelerin Eğitim Sistemleri, Uluslararası Kuruluşların Eğitim Çalışmaları Semineri  18) Etkili İletişim ve Etkili Sınıf Yönetimi Semineri  19) Kültür ve Medeniyetimizde Eğitim Anlayışının Temelleri Semineri  20)Anadolu’da Çok Kültürlülük Kaynakları ve Eğitime Yansımaları Semineri  21) Kaynaştırma/Bütünleştirme Yoluyla Eğitim Uygulamaları Semineri  22) Dünden Bugüne Öğretmenlik Semineri  23) Afet Eğitimi Semineri  24) Yangın Eğitimi Semineri</p>	<p>1)2023  2)2023  3)2023  4)2022  5)2022  6)2022  7)2022  8)2021  9)2021  10)2021  11)2019  12)2019  13)2019  14)2019  15)2019  16)2019  17)2019  18)2019  19)2019  20)2019  21)2019  22)2019  23)2019  24)2018</p>
Esmâ İPEKÇİOĞLU	Din Kültürü ve Ahlak Bilgisi	<p>1)Afet ve Acil Durum Temel Kavramlar Semineri  2) Türk Mitolojisinin Eğitimdeki Yeri ve Önemi</p>	<p>1)2023  2)2023</p>

		<p>Semineri</p> <p>3) Çalışanlara Temel İSG Eğitimi Kursu</p> <p>4) Sorumluluk, Liderlik ve Değerler Eğitimi</p> <p>Semineri</p> <p>5) Öğretmen Olmak Semineri</p> <p>6) Çocuklarda Sorumluluk Bilinci Oluşturma Eğitimi</p> <p>Semineri</p> <p>7) Dijital Okuryazarlık Semineri</p> <p>8) Kütüphane Organizasyonu ve Kullanımı Semineri</p> <p>9) Atık Yönetimi ve Sıfır Atık Semineri</p> <p>10) Uzaktan Eğitim Süreçlerinde Öğretim Becerilerinin Geliştirilmesi Semineri</p> <p>11) Mesleki Çalışma Çocuklar için Felsefe- P4C Farkındalık Eğitimi Semineri</p> <p>12) Okul Tabanlı Afet Eğitimi Kursu</p> <p>13) Aday Öğretmenlik Yetiştirme Programı Uzaktan Eğitim Semineri</p> <p>14) Müze Eğitimi Semineri</p> <p>15) Uzaktan Eğitim Sürecinde Tasarım ve Yönetim Becerilerinin Geliştirilmesi Kursu</p>	<p>3)2022</p> <p>4)2022</p> <p>5)2022</p> <p>6)2022</p> <p>7)2022</p> <p>8)2022</p> <p>9)2022</p> <p>10)2021</p> <p>11)2021</p> <p>12)2021</p> <p>13)2021</p> <p>14)2021</p> <p>15)2021</p>
Şule ÖNER KARACA	Rehberlik ve Psikolojik Danışma	<p>1)Medeniyet ve Kültür Çerçevesinde Rehberlik ve Psikolojik Danışma Hizmetleri Semineri</p> <p>2)MEB Birim Amirlerinin Öğretmen Bilgilendirme Semineri</p> <p>3) 5 Kelime 1 Hikaye Semineri</p> <p>4) Türk Mitolojisinin Eğitimdeki Yeri ve Önemi Semineri</p> <p>5) Bağımlılıkla Mücadele Semineri 2</p> <p>6) Çalışanlara Temel İSG Eğitimi Kursu</p> <p>7) Çöpün Yolculuğu ve Geri Dönüşüm Semineri</p> <p>8) Merhamet ve Yavaşlamak Semineri</p> <p>9) Dijital Okuryazarlık Semineri</p> <p>10)Dijital Girişimciliğin Temelleri Semineri</p> <p>11) Zeka Oyunları 1 Uzaktan Eğitimi Semineri</p> <p>12) Bilgi İşlemsel Düşünme Becerilerinin Disiplinler arası Yaklaşım ile Öğretimi Uzaktan Eğitim Kursu</p> <p>13) Türkçenin Kullanımı ve Diksiyon Uzaktan Eğitim Semineri</p> <p>14) Masal Anlatıcılığı Uzaktan Eğitim Kursu</p> <p>15) Bağımlılıkla Mücadele Kursu</p> <p>16) Mesleki Çalışma FATİH Projesi BT'nin ve İnternetin Bilinçli ve Güvenli Kullanımı Semineri</p> <p>17) Müze Eğitimi Semineri</p> <p>18) Uzaktan Eğitim Sürecinde Tasarım ve Yönetim Becerilerinin Geliştirilmesi Kursu</p> <p>19) Okul Tabanlı Afet Eğitimi Kursu</p> <p>20) Aday Öğretmenlik Yetiştirme Programı Uzaktan Eğitim Semineri</p>	<p>1)2023</p> <p>2)2023</p> <p>3)2023</p> <p>4)2023</p> <p>5)2023</p> <p>6)2022</p> <p>7)2022</p> <p>8)2022</p> <p>9)2022</p> <p>10)2022</p> <p>11)2022</p> <p>12)2022</p> <p>13)2022</p> <p>14)2022</p> <p>15)2021</p> <p>16)2021</p> <p>17)2021</p> <p>18)2021</p> <p>19)2021</p> <p>20)2021</p>

**Öğretmenlerin Hizmet Süreleri (Yıl İtibariyle)**

Hizmet Süreleri	Kadın	Erkek	Hizmet Yılı	Toplam
	8	2		10
1-3 Yıl	5	1		6
4-6 Yıl	3	1		4

**Kurumda Gerçekleşen Öğretmen Sirkülasyonunun Oranı**

	Yıl İçerisinde Kurumdan Ayrılan Öğretmen Sayısı			Yıl İçerisinde Kurumda Göreve Başlayan Öğretmen Sayısı		
	2021	2022	2023	2021	2022	2023
TOPLAM	0	0	4	0	0	3

**Okul/kurum Rehberlik Hizmetleri**

Mevcut Kapasite				Mevcut Kapasite Kullanımı ve Performans					
Psikolojik Danışman Norm Sayısı	Görev Yapan Psikolojik Danışman Sayısı	İhtiyaç Duyulan Psikolojik Danışman Sayısı	Görüşme Odası Sayısı	Danışmanlık Hizmeti Alan			Rehberlik Hizmetleri İle İlgili Düzenlenen Eğitim/Paylaşım Toplantısı vb. Faaliyet Sayısı		
				Öğrenci Sayısı	Öğretmen Sayısı	Veli Sayısı	Öğretmenlere Yönelik	Öğrencilere Yönelik	Velilere Yönelik
1	1	0	1	47	10	36	2	3	4

### 2.7.3. Teknolojik Düzey

Teknolojik kaynaklar başta olmak üzere okulumuzda bulunan çalışan durumdaki donanım malzemesine ilişkin bilgiye alttaki tabloda yer verilmiştir.

#### Teknolojik Kaynaklar Tablosu

Akıllı Tahta Sayısı	6	TV Sayısı	1
Masaüstü Bilgisayar Sayısı	4	Yazıcı Sayısı	5
Taşınabilir Bilgisayar Sayısı	2	Fotokopi Makinası Sayısı	5
Projeksiyon Sayısı	3	İnternet Bağlantı Hızı	FİBER

### 2.7.4. Mali Kaynaklar

Kurumumuzun mali kaynakları, bütçe büyüklüğü, döner sermaye, okul-aile birliği gelirleri vb. gelirler ve harcama kalemleri ortaya konulduğunda tahmini veriler aşağıdaki tabloda verilmiştir.

#### Kaynak Tablosu

Kaynaklar	2024	2025	2026	2027	2028
Genel Bütçe	25000	30000	35000	35000	40000
Okul Aile Birliği	1000	1000	1000	1000	1000
Diğer	-	-	-	-	-
TOPLAM	26000	31000	36000	36000	41000

### 2.7.5 İstatistik Veriler

#### VERGİLİ HÜSEYİN YÜKSEL ORTAOKULU SINIF MEVCUDU

EĞİTİM-ÖĞRETİM YILI	SINIF	ERKEK ÖĞRENCİ SAYISI	KIZ ÖĞRENCİ SAYISI	TOPLAM
2020-2021	5.SINIF	15	22	37
	6.SINIF	25	25	50
	7.SINIF	29	35	64
	8.SINIF	21	26	47

	<b>TOPLAM</b>	<b>90</b>	<b>108</b>	<b>198</b>
	<b>5.SINIF</b>	36	31	67
	<b>6.SINIF</b>	25	24	49
	<b>7.SINIF</b>	28	32	60
	<b>8.SINIF</b>	32	35	67
	<b>TOPLAM</b>	<b>121</b>	<b>122</b>	<b>243</b>
	<b>5.SINIF</b>	35	32	67
	<b>6.SINIF</b>	25	26	51
	<b>7.SINIF</b>	34	25	59
	<b>8.SINIF</b>	26	24	50
	<b>TOPLAM</b>	<b>120</b>	<b>107</b>	<b>227</b>

Okulumuzun bütçesindeki giderler aşağıdaki tabloda başlıklar altında toplanmıştır.

#### Harcama Kalemler

Harcama Kalemi	Çeşitleri
Onarım	Okul/kurum binası ve tesisatlarıyla ilgili her türlü küçük onarım; makine, bilgisayar, yazıcı vb. bakım giderleri
Sosyal-sportif faaliyetler	Etkinlikler ile ilgili giderler
Temizlik	Temizlik malzemeleri alımı
Kırtasiye	Her türlü kırtasiye ve sarf malzemesi giderleri

#### Gelir-Gider Tablosu

YILLAR	2022		2023	
	GELİR	GİDER	GELİR	GİDER
HARCAMA KALEMLERİ				
Temizlik	47000	47000	32340	32340
Küçük Onarım	25450,25	25450,25		
Bilgisayar Harcamaları	15345,26	15345,26		
Spor Malzemeleri	12651,24	12651,24		
Kırtasiye	147452,26	147452,26	20652	20652
GENEL				

<b>Yıllara Göre Mezun Olan Öğrenci Oranı</b>					
<b>2020-2021</b>		<b>2021-2022</b>		<b>2022-2023</b>	
<b>Öğrenci Sayısı</b>	<b>Mezun Sayısı</b>	<b>Öğrenci Sayısı</b>	<b>Mezun Sayısı</b>	<b>Öğrenci Sayısı</b>	<b>Mezun Sayısı</b>
47	47	67	67	50	50

<b>Yıllara Göre Ortalama Sınıf Mevcutları</b>		
<b>2020-2021</b>	<b>2021-2022</b>	<b>2022-2023</b>
27	30	32,5

<b>Öğretim Yılı</b>	<b>Sınıf Tekrarı Yapan Öğrenci Sayısı</b>
2020-2021	0
2021-2022	0
2022-2023	0

<b>Öğretim Yılı</b>	<b>Devamsızlıktan Dolayı Sınıf Tekrarı Yapan Öğrenci Sayısı</b>
<b>2020-2021</b>	32
<b>2021-2022</b>	37
<b>2022-2023</b>	34



<b>Yerleşim</b>		
<b>Toplam Alan (m<sup>2</sup>)</b>	<b>Bina Alanı (m<sup>2</sup>)</b>	<b>Bahçe alanı (m<sup>2</sup>)</b>
5000	2600	2400

<b>Sosyal Alanlar</b>		
<b>Tesisin adı</b>	<b>Kapasitesi (Kişi Sayısı)</b>	<b>Alanı</b>
Kantin	0	0
Yemekhane	56	50

**2020-2021 Eğitim Öğretim Yılı**

**DEVAMSIZLIK YAPAN ÖĞRENCİ SAYISI**

	<b>Kız</b>	<b>Erkek</b>	<b>Toplam</b>
5.Sınıf	3	7	10
6.Sınıf	8	8	16
7.Sınıf	6	12	18
8.Sınıf	7	4	11
<b>Toplam</b>	<b>27</b>	<b>29</b>	<b>56</b>

**2021-2022 Eğitim Öğretim Yılı**

**DEVAMSIZLIK YAPAN ÖĞRENCİ SAYISI**

	<b>Kız</b>	<b>Erkek</b>	<b>Toplam</b>
5.Sınıf	8	7	15
6.Sınıf	8	4	12
7.Sınıf	5	7	12
8.Sınıf	6	9	15
<b>Toplam</b>	<b>27</b>	<b>27</b>	<b>54</b>

**2022-2023 Eğitim Öğretim Yılı**

**DEVAMSIZLIK YAPAN ÖĞRENCİ SAYISI**

	<b>Kız</b>	<b>Erkek</b>	<b>Toplam</b>
5.Sınıf	13	8	21
6.Sınıf	8	6	14
7.Sınıf	7	3	10
8.Sınıf	5	7	12
<b>Toplam</b>	<b>33</b>	<b>26</b>	<b>59</b>

## 2.8. Çevre Analizi (PESTLE)

Çevre analizinde; okulumuzu etkileyebilecek dışsal değişimler ve eğilimler değerlendirilmiştir. PEST Analizi faktörlerin incelenerek önemli ve hemen harekete geçilmesi gerekenleri tespit etmek ve bu faktörlerin, olumlu veya olumsuz kimleri etkilediğini ortaya çıkarmak için yapılan analizdir. Okulumuzda PEST Analizi, politik(siyasi), ekonomik, sosyal ve teknolojik faktörlerin incelenerek önemli ve hemen harekete geçirilmesi gerekenleri tespit etmek ve bu faktörlerin olumlu (fırsat) veya olumsuz (tehdit) etkilerini ortaya çıkarmak için yapılan bir analizdir. Politik, ekonomik, sosyal ve teknolojik değişimlerin sakıncalı(tehdit) taraflarından korunmak, avantajlı(fırsat) taraflarından yararlanmaya çalışmaktır. Okulumuz politik, ekonomik, sosyal ve teknolojik alanlardaki çevre değişkenlerini değerlendirmiş, bu değişkenlerin okulun gelişimine nasıl katkı sağlayacağını ya da okul gelişimini nasıl engelleyeceğini belirlenmiştir. Bu değişkenlerden okulumuzun gelişimine katkı sağlayacak olanlar bir fırsat olarak değerlendirilmiştir. Bunun yanı sıra okul gelişimini engelleyebilecek olan değişkenler ise tehdit olarak alınmış ve planlama yapılırken bu tehditler göz önünde bulundurulmuştur. Sosyal faktörler çevrenin sosyokültürel değerleri ve tutumları ile ilgilidir.

Bu değer ve tutumlar okulumuzun çalışanları ve hizmet sunduğu kesimler açısından önemlidir. Çünkü bu konular örgütün stratejik hedeflerini, amaçlarını etkileyebilir, kurum açısından bir fırsat ya da tehdit oluşturabilir. Sosyal açıdan çevre analizi yapılırken kurumun bulunduğu çevredeki yaşantı biçimi, halkın kültürel düzeyi, toplumsal gelenekler vb. konular dikkate alınmalı, bu konuların kurum açısından bir fırsat mı yoksa tehdit unsuru mu olduğu tespit edilmelidir. Teknolojik alandaki hızlı gelişmeler, telefon, radyo, televizyon ve internet gibi günümüz haberleşme araçları çevrede olup bitenlerden zamanında haberdar olma olanakları yanında, yazılı haberleşmenin ifade güçlüklerini ortadan kaldırmış, hatta birtakım olayları görerek anında izleyebilme olasılığını gerçekleştirmiş bulunmaktadır.

<b>Politik-Yasal etkenler</b>	<b>Ekonomik etkenler</b>
<ul style="list-style-type: none"><li>• Milli Eğitim Bakanlığı ve İl ve İlçe Milli Eğitim Müdürlüğü 2024-2028 Stratejik Planlarının incelenmesi</li><li>• Yasal yükümlülüklerin belirlenmesi</li><li>• Personelin yasal hak ve sorumlulukları</li><li>• Oluşturulması gereken kurul ve komisyonlar.</li><li>• Okul çevresindeki politik durum</li><li>• Öğrencilerin değişik ihtiyaçlarına, doğal yeteneklerine ve ilgi alanlarına odaklanması</li><li>• Okulumuzun bulunduğu çevrenin, eğitime-öğretime erişebilirlik hakkında zorunlu eğitimi aşan beklentileri</li></ul>	<ul style="list-style-type: none"><li>• Okulun bulunduğu çevrenin genel gelir durumu</li><li>• İş kapasitesi</li><li>• Okulun gelirini arttırıcı unsurlar</li><li>• Okulun giderlerini arttıran unsurlar</li><li>• Tasarruf sağlama imkânları</li><li>• İşsizlik durumu</li><li>• Mal-ürün ve hizmet satın alma imkânları</li><li>• Kullanılabilir gelir</li><li>• Velilerin sosyoekonomik düzeyi</li><li>• Bilginin, refaha ve mutluluğa ulaşmada itici güç olarak belirmesi</li><li>• Toplum kavramında, internet kullanımı sonucunda meydana gelen değişiklikler</li><li>• Çalışanlarda değişik becerilerin ve daha fazla esnekliğin aranmasına yol açan küreselleşme ve rekabetin gittikçe arttığı ekonomi</li><li>• İstihdamda geleneksel alanlardan bilgi ve hizmet sektörüne kayış</li><li>• Vasıfsız işlerdeki düşüş ve istihdam için gerekli nitelik ve becerilerdeki artış</li><li>• Kariyer yönü ve istihdamda değişiklikler içeren yeni kariyer yapıları</li></ul>

Sosyokültürel etkenler	Teknolojik etkenler
<ul style="list-style-type: none"> <li>• Kariyer beklentileri</li> <li>• Ailelerin ve öğrencilerin bilinçlenmeleri</li> <li>• Aile yapısındaki değişimler (geniş aileden çekirdek aileye geçiş, erken yaşta evlenmesi.)</li> <li>• Nüfus artışı</li> <li>• Göç</li> <li>• Nüfusun yaş gruplarına göre dağılımı</li> <li>• Doğum ve ölüm oranları</li> <li>• Hayat beklentilerindeki değişimler (Hızlı para kazanma hırsı, lüks yaşama düşkünlük, kırsal alanda kentsel yaşam)</li> <li>• Göçler dolayısıyla artan mahallemizdeki okul çağı öğrenci sayısı</li> <li>• Birçok geleneksel sosyal yapının etkisinin azalması</li> </ul>	<ul style="list-style-type: none"> <li>• Milli Eğitim Bakanlığı teknoloji kullanım durumu,</li> <li>• e- devlet uygulamaları</li> <li>• e-öğrenme, e-akademi, e-okul, ebauzem internet olanakları</li> <li>• Okulun sahip olmadığı teknolojik araçlar bunların kazanılma ihtimali</li> <li>• Çalışan ve öğrencilerin teknoloji kullanım kapasiteleri,</li> <li>• Öğrenci ve çalışanların sahip olduğu teknolojik araçlar</li> <li>• Teknoloji alanındaki gelişmeler</li> <li>• Okulun yeni araçlara sahip olma imkânları</li> <li>• Teknolojinin eğitimde kullanım,</li> <li>• Teknolojinin ilerlemesinin, yayılmasının ve benimsen meşinin artması</li> <li>• *Bilginin hızlı üretimi, erişilebilirlik ve kullanılabilirliğinin gelişmesi</li> <li>• Teknolojinin sağladığı yeni öğrenme ve etkileşim- paylaşım olanakları</li> </ul>
<b>Çevresel Etkenler</b>	
<ul style="list-style-type: none"> <li>• Hava ve su kirlenmesi,</li> <li>• Toprak yapısı,</li> <li>• Bitki örtüsü,</li> <li>• Doğal kaynakların korunması için yapılan çalışmalar,</li> <li>• Çevrede yoğunluk gösteren hastalıklar,</li> <li>• Doğal afetler</li> </ul>	

### PESTLE Analiz Tablosu

Politik-Yasal etkenler	Ekonomik etkenler
<ul style="list-style-type: none"><li>● Bakanlık, il ve ilçe stratejik planlarının incelenerek okulumuzun stratejik planı hazırlanmıştır.</li><li>● Okulumuzda oluşturulması gereken kurul ve komisyonlar belirlenmiş ve kurulmuştur.</li><li>● Okul çevresindeki politik durum göz önüne alınarak yapılması gerekenler planlanmıştır.</li></ul>	<ul style="list-style-type: none"><li>● Okulumuzun bulunduğu çevrenin genel gelir durumu düşüktür. Veli profilinin çoğu mevsimlik tarım işçilerinden oluşmaktadır.</li><li>● Okulumuzun gelirini artırıcı unsur bulunmamaktadır.</li><li>● Kullanılabilir bütçe yıllık okulumuza gönderilen ödenekler başta olmak üzere düzenlenir.</li></ul>
Sosyokültürel etkenler	Teknolojik etkenler
<ul style="list-style-type: none"><li>● Öğrencilerimizin kariyer beklentileri çok yüksek olmasa da seviyeyi arttırmak için çalışmalar yapılmaktadır.</li><li>● Ailelerin ve öğrencilerin bilinçlenmeleri için okul rehber öğretmenimiz seminerler düzenlemektedir.</li><li>● Nüfus artışı bulunduğumuz bölgede faladır.</li><li>● Bulduğumuz bölge göç açısından iş olanağı az olmasından dolayı artmaya başlamıştır.</li><li>● Nüfus çoğunlukla gençlerden oluşur.</li></ul>	<ul style="list-style-type: none"><li>● Okulumuz teknoloji kullanım durumundan fazla kaynağa sahip değildir.</li><li>● Dijital Platformlar üzerinden uzaktan eğitim imkânlarına erişimi vardır.</li><li>● Okulumuzun sahip olmadığı teknolojik araçlar: yangın alarmı, jeneratör</li><li>● Öğretmen ve öğrenciler akıllı tahta, fotokopi makinesi gibi eğitim için önemli araçlara sahiptir ve etkin kullanırlar.</li></ul>
Çevresel Etkenler	
<ul style="list-style-type: none"><li>● Kurak iklim şartları dolayısıyla zorluklar yaşanır.</li><li>● Bitki örtüsü cılız olması nedeniyle öğrenciler için yeterli yeşil alan bulunmamaktadır.</li><li>● Doğal afetler açısından son 2 senede sel durumu görülür. Deprem kuşağında olmasa da çevre illerde olan depremlerden etkilenir.</li></ul>	

## 2.9. GZFT Analizi

### GZFT (Güçlü, Zayıf, Fırsat, Tehdit) Analizi

Okulumuzun temel istatistiklerinde verilen okul künyesi, çalışan bilgileri, bina bilgileri, teknolojik kaynak bilgileri ve gelir gider bilgileri ile paydaş anketleri sonucunda ortaya çıkan sorun ve gelişime açık alanlar iç ve dış faktör olarak değerlendirilerek GZFT tablosunda belirtilmiştir. Dolayısıyla olguyu belirten istatistikler ile algıyı ölçen anketlerden çıkan sonuçlar tek bir analizde birleştirilmiştir.

Kurumun güçlü ve zayıf yönleri donanım, malzeme, çalışan, iş yapma becerisi, kurumsal iletişim gibi çok çeşitli alanlarda kendisinden kaynaklı olan güçlülükleri ve zayıflıkları ifade etmektedir ve ayrımda temel olarak okul müdürü/müdürlüğü kapsamında bakılarak iç faktör ve dış faktör ayrımı yapılmıştır.

### İçsel Faktörler

#### Güçlü Yönler

<b>EĞİTİM ÖĞRETİME KATILIM</b>	<ul style="list-style-type: none"><li>*Veli okul iş birliğinin güçlü olması</li><li>*İşini severek yapan, öğrencisine değer veren bir eğitim kadromuzun olması</li></ul>
<b>Eğitim ve Öğretimde Kalite</b>	<ul style="list-style-type: none"><li>* Öğretmen kadrosunun dinamik ve tecrübeli olması</li><li>* Okulun, çocuğunun eğitimine önem veren bir veli profiline sahip olması.</li><li>* Okul yöneticileri, öğretmenler ve velilerin çocukların eğitimi noktasında iyi bir iş birliği yapıyor olması.</li></ul>
<b>Kurumsal Kapasite</b>	<ul style="list-style-type: none"><li>* Teknolojik donanımın yeterli olması ve öğretmenlerin materyalleri kullanmada etkin olması</li><li>*Okulumuzun kullanım alanlarının en verimli şekilde öğrencinin kullanımına açık olması</li><li>* Okulumuzun öğrencilerimizin beslenme ihtiyaçlarını karşılayabildikleri temiz ve düzenli bir kantinin olması</li></ul>



### Zayıf Yönler

Öğrenciler	*Sınıf mevcutlarının kalabalık olmasından dolayı öğrencilerin derslerde yeterince başarılı olamamaları Devamsız öğrencilerin önceki yıllara oranla artmış olması. (Yabancı uyruklu öğrenciler)
Çalışanlar	*Okul mevcuduna oranla yardımcı personelin yetersiz olması
Veliler	*Ekonomik yetersizlikten dolayı ailelerin çocuklarını okula göndermek istememeleri
Bina ve Yerleşke	* Okulda yeşil alanların az olması
İletişim Süreçleri	*Sınıfların mevcutlarının istenilen düzeyde olmamasından dolayı sosyalleşme sorunu yaşayan bazı öğrencilerin tam olarak kendilerini ifade edememeler

### Dışsal Faktörler

#### Tehditler

Politik	Bölgenin kozmopolit bir yapıda olması nedeniyle dış faktörlü tehlikelere açık olması
Ekonomik	Sosyo - ekonomik eşitsizliklerin varlığı
Sosyolojik	Öğrencilerin ilgi ve dikkatlerini dağıtacak sosyal alanların fazlalığı
Teknolojik	Şiddet içerikli ve fantastik bilgisayar oyunları
Mevzuat-Yasal	Eğitime ayrılan bütçeden eğitimin niteliğini arttırıcı faaliyetler için ayrılan payın yetersizliği
Ekolojik	Bölgede aile bütünlüğü olmayan çocukların fazla olması

#### Fırsatlar

<b>Eğitim-Öğretime Katılım</b>	* Kaliteli Eğitim ve öğretime yönelik talebin giderek artması
<b>Eğitim ve Öğretimde Kalite</b>	*Yerel yönetimlerin iş birliğine açık olması *İlçemizde mezunlarımızın gidebilecekleri tüm Fen, Anadolu, Meslek ve Özel Okulların bulunması.
<b>Kurumsal Kapasite</b>	*Veli-okul İşbirliğinin güçlü olması *Okulun kültür merkezine yakın olması *Ulaşım yönünden merkezi bir konumda bulunması

## Gelişim ve Sorun Alanlarımız

<b>1.TEMA: EĞİTİM VE ÖĞRETİME ERİŞİM</b>	
1	*Bedensel engelli öğrenciler için binanın fiziki yetersizliği
2	*Öğrencilerin yeterli düzeyde sosyal ve sportif alanlarının olmaması
3	*Okulun tören, müsamere, tiyatro gibi faaliyetlerini yapabileceği alanlarının yetersizliği

<b>2.TEMA: EĞİTİM VE ÖĞRETİMDE KALİTE</b>	
1	*Okulun tören, müsamere, tiyatro gibi faaliyetlerini yapabileceği alanlarının yetersizliği
2	*Okul sağlığı ve temizliği konusunda yetersizliklerin olması
3	*Başarılı öğrencilerin desteklenmelerine yönelik çalışmaların yetersizliği

<b>3.TEMA: KURUMSAL KAPASİTE</b>	
1	*Okulun konferans salonunun olmaması
2	*Okulun iş güvenliği kapsamında risk analizinin yapılmaması
3	*Öğrencilerin ders dışı egzersiz çalışmalarını yapabilecekleri ortamların olmaması
4	*Okul bahçesinde öğrencilerin dinlenebilecekleri yeşil alanların yeterince olmaması

## 2.10. Tespit ve İhtiyaçların Belirlenmesi

Durum analizi çerçevesinde gerçekleştirilen tüm çalışmalardan elde edilen veriler; paydaş anketleri, toplantı tutanakları vs. göz önünde bulundurularak özet bir bakış geliştirilmesi sürecidir. Oluşturulan tablo amaç ve hedeflere ulaşmak için temel yapıyı oluşturacaktır.

**Tablo 23. Tespit ve İhtiyaçları Belirlenmesi**

<b>Durum Analizi Aşamaları</b>	<b>Tespitler</b>	<b>İhtiyaçlar</b>
<b>Uygulanmakta Olan Stratejik Planın Değerlendirilmesi</b>	İzleme ve değerlendirme çalışmalarında eksiklikler saptanmıştır.	İzleme ve değerlendirme için etkin bir sistem kurulması
<b>Paydaş Analizi</b>	Aileler ile iletişim ve iş birliği yetersizdir.	Aileler ile ilişkileri güçlendirecek bir ekosistemin kurulması
<b>Okul İçi Analiz</b>	Öğrencilerin öğrenme stilleri arasında en yüksek yüzde (%80) sosyal öğrenmedir.	İş birlikçi öğretim tekniklerine ağırlık verilmesi

## 3. GELECEĞE BAKIŞ

Okul Müdürlüğümüzün Misyon, vizyon, temel ilke ve değerlerinin oluşturulması kapsamında öğretmenlerimiz, öğrencilerimiz, velilerimiz, çalışanlarımız ve diğer paydaşlarımızdan alınan görüşler, sonucunda stratejik plan hazırlama ekibi tarafından oluşturulan Misyon, Vizyon, Temel Değerler; Okulumuz üst kurulana sunulmuş ve üst kurul tarafından onaylanmıştır.

### 3.1.MİSYONUMUZ

İlköğretim çağındaki bireylere; yaşının gerektirdiği bilgi ve beceriyi kazandırmak, onları hayata ve bir üst öğrenime hazırlamak için, Milli Eğitimin genel amaçları ve temel ilkelerini gözeterek, kendini gerçekleştirmiş, duygu ve düşüncelerini özgürce ifade edebilen, hak ve sorumluluklarını bilen, üretken ve barışçı bireyler yetiştirmeye odaklı eğitim ve öğretim faaliyetlerini yürütmektir.

### 3.2.VİZYONUMUZ

Atatürkçü düşünce sistemini benimseyerek çağın değişen ve gelişen teknolojisinden en verimli şekilde yararlanıp okulumuzu ülkemizin en iyi ortaöğretim kurumlarına öğrenci yetiştiren, sosyal ve kültürel etkinlikleriyle adından söz ettiren örnek bir eğitim kurumu haline getirmektir.

### 3.3. Temel Değerler

1. Öğrenci merkezli eğitimi savunuruz.
2. Dürüst, güvenilir, şeffaf, hizmet ve çözüm odaklı yönetim anlayışını benimseriz.
3. Toplam Kalite Yönetimini benimseriz.
4. Farklılıklara saygılı olmayı, değişime ve gelişime açık olmayı önemseriz.
5. Teknolojiden ve bilimden sürekli ve etkin yararlanıyoruz.
6. Hizmet sunduğumuz ailelerimizin ve öğrencilerimizin isteklerini, ihtiyaçlarını belirleyip, bunları karşılamaya çalışırız.
7. Kararlarımızı elde ettiğimiz sonuçlara göre alırız.
8. İnsani ilişkilerimizde sevgi, saygı, hoşgörü, dostluk ve yardımlaşma gibi evrensel ilkeleri esas alırız.
9. Görevlerimizi yerine getirirken katılımcılık, şeffaflık ve tarafsızlık ilkelerini uygularız.
10. Çalışmalarda etkililik ve verimliliğin ekip çalışmalarıyla sağlanacağı anlayışını kabul ederek ekip çalışmalarına gereken önemi veririz.
11. Görev dağılımı ve hizmet sunumunda adil oluruz ve çalışanın kuruma katkısını tanıyıp takdir ederiz

## 4. AMAÇ, HEDEF VE PERFORMANS GÖSTERGESİ İLE STRATEJİLERİN BELİRLENMESİ

### 4.1. Amaçlar

- 1: İlköğretim çağındaki tüm bireylerin; eşit ve adil şartlar altında eğitim ve öğretim hizmetlerine katılarak okula devamlarını sağlamak
2. Mevcut imkânların en iyi şekilde kullanılarak İlköğretim çağındaki her bireye yaşına uygun bilgi, beceri, tutum ve davranışların kazandırılması, girişimci, yenilikçi, keşfedici, dil becerileri yüksek, iletişime ve öğrenmeye açık, özgüven ve sorumluluk sahibi, kendini gerçekleştirmiş sağlıklı ve mutlu bireylerin yetişmesine imkân sağlamak.
3. Temel eğitimde öğrencilerin kaliteli eğitime erişimleri fırsat eşitliği temelinde artırılarak bilişsel, duyuşsal ve fiziksel olarak çok yönlü gelişimleri sağlanacak ve temel hayat becerilerini edinmiş öğrenciler yetiştirilecektir

### 4.2. Hedefler

- Hedef 1: Öğrenme kayıpları önleyici çalışmalar yapılarak azaltılacaktır
- Hedef 2: Öğrencilere evrensel değerler, sağlıklı yaşam ve çevre bilinci duyarlılığı kazandırılacaktır.
- Hedef 3: Temel eğitimde okulların niteliğini arttıracak uygulama ve çalışmalara yer verilecektir.
- Hedef 4: Öğrencilerin bilimsel, kültürel, sanatsal, sportif ve toplum hizmeti alanlarında ders dışı etkinliklere katılım oranı artırılabilecektir.

### 4.3. Performans Göstergeleri

- Performans Göstergesi 1: Öğrencilerin Türkçe dersindeki eksikleri tespit edilerek BİGEP aracılığıyla akademik yeterliklerinin artırılması sağlanacaktır.
- Performans Göstergesi 2: Öğrenci başına okunan kitap sayısı
- Performans Göstergesi 3: İyileştirilen fiziki mekân (derslikler, spor salonu, kütüphaneler, atölyeler vb.) sayısı
- Performans Göstergesi 4: Okulda bir eğitim ve öğretim döneminde bilimsel, kültürel, sanatsal ve sportif alanlarda en az bir faaliyete katılan öğrenci oranı (%)

### 4.4. Stratejilerin Belirlenmesi

Stratejik Hedef 1: Plan dönemi sonuna kadar dezavantajlı gruplar başta olmak üzere, eğitim ve öğretimin her tür ve kademesinde katılım ve tamamlama oranlarını artırmak

Stratejik Hedef 2: Eğitimde yenilikçi yaklaşımlar kullanılarak bireylerin yabancı dil yeterliliğini ve uluslararası öğrenci/öğretmen hareketliliğini artırmak

Stratejik Hedef 3 Öğrencilerin bilimsel, kültürel, sanatsal, sportif ve toplum hizmeti alanlarında ders dışı etkinliklere katılım oranı artırılabilecektir.

**Tablo 24. Amaç, Hedef, Göstergeler ve Stratejilere İlişkin Kart Şablonu**

<b>Amaç 1</b>	İlköğretim çağındaki tüm bireylerin; eşit ve adil şartlar altında eğitim ve öğretim hizmetlerine katılarak okula devamlarını sağlamak
<b>Hedef 1</b>	Plan dönemi sonuna kadar dezavantajlı gruplar başta olmak üzere, eğitim ve öğretimin her tür ve kademesinde katılım ve tamamlama oranlarını artırmak

<b>Performans Göstergeleri</b>	<b>Hedefe Etkisi*</b>	<b>Başlangıç Değeri**</b>	<b>1. Yıl</b>	<b>2. Yıl</b>	<b>3. yıl</b>	<b>4. Yıl</b>	<b>5. Yıl</b>	<b>İzleme Sıklığı</b>	<b>Rapor Sıklığı</b>
<b>PG 1.1 Temel eğitimden ortaöğretime geçişte ilk beş tercihinden birisine yerleşmesi</b>	%35	%30	%50	%70	%80	%90	%100	Yılda 2 defa	Yılda 1 defa
<b>PG 1.2 Örgün eğitimde 20 gün ve üzeri devamsız öğrenci oranı</b>	%35	%30	%60	%70	%80	%90	%100	Yılda 3 defa	Yılda 3 defa
<b>PG 1.3 Yetiştirme kurslarına katılım oranları</b>	% 30	25	%60	%70	%80	%90	%100	Yılda 2 defa	Yılda 2 defa
<b>Koordinatör Birim</b>	Okul/kurumun idaresi, rehberlik servisi								
<b>İş birliği Yapılacak Birimler</b>	Resmi kurumlar, Milli Eğitim Müdürlüğü								
<b>Riskler</b>	1.Öğrenci sirkülasyonu 2.Devamsız öğrencilerin devamının sağlanamaması								
<b>Stratejiler</b>	1)Okulda açılan yetiştirme kursları hakkında öğrenci ve velilere yönelik seminerler verilmesi 2) Devamsız öğrencilerin velilerine ev ziyaretleri yapmak 3) Mesleki rehberlik çalışmaları								
<b>Maliyet Tahmini</b>	817								
<b>Tespitler</b>	-Yapılan eğitimlere velilerin katılım oranının az olması. -Verilen eğitimlerin sadece okulda kalması günlük hayatta uygulanması için velilerin yeterli desteği sağlamaması.								
<b>İhtiyaçlar</b>	-Eğitimler için diğer kurumlarla iş birliklerinin yapılması -Bilgilendirme için seminer ve eğitimlerin düzenlenmesi								

**Tablo 24. Amaç, Hedef, Gösterge ve Stratejilere İlişkin Kart Şablonu**

<b>Amaç 2</b>	Mevcut imkânların en iyi şekilde kullanılarak İlköğretim çağındaki her bireye yaşına uygun bilgi, beceri, tutum ve davranışların kazandırılması, girişimci, yenilikçi, keşfedici, dil becerileri yüksek, iletişime ve öğrenmeye açık, özgüven ve sorumluluk sahibi, kendini gerçekleştirmiş sağlıklı ve mutlu bireylerin yetişmesine imkân sağlamak.
<b>Hedef 2.1</b>	Eğitimde yenilikçi yaklaşımlar kullanılarak bireylerin yabancı dil yeterliliğini ve uluslararası öğrenci/öğretmen hareketliliğini artırmak

Performans Göstergeleri	Hedef Etkisi*	Başlangıç Değeri**	1. Yıl	2. Yıl	3. yıl	4. Yıl	5. Yıl	İzleme Sıklığı	Rapor Sıklığı
<b>PG 2.1.1 Temel eğitimden ortaöğretime geçişte yabancı dil net ortalaması</b>	%50	%30	%50	%55	%60	%70	%80	Yılda 10 defa	Yılda 5 defa
<b>PG 2.1.2 Uluslararası hareketlilik programlarına/projelerine katılan öğrenci sayısı</b>	%10	%5	%5	%10	%15	%20	%25	Yılda 2 defa	Yılda 1 defa
<b>PG 2.1.3 Yabancı dil dersi yılsonu puanı ortalaması artırmak</b>	%40	%20	%40	%55	%65	%75	%90	Yılda 2 defa	Yılda 1 defa
<b>Koordinatör Birim</b>	Okul/kurumun idaresi, Rehberlik Servisi, İngilizce Öğretmenleri								
<b>İş birliği Yapılacak Birimler</b>	Resmi kurum ve STK lar								
<b>Riskler</b>	1.Veli desteğinin yeterince sağlanamaması 2.Resmi kurum ve STK ların desteğinin yeterli düzeyde olmaması.								
<b>Stratejiler</b>	1)Her ünite sonunda İngilizce dersinden düzenli olarak deneme sınavları 2)Öğrencileri yetiştirme kurslarına yönlendirmek 3)E Twinning ve Erasmus projeleri kapsamında hazırlanan projelerle uluslararası hareketliliğe katılmak 4)Öğrencilere değişik kültürleri tanınması kapsamında dönem sonunda İngilizce tiyatrolar hazırlanması ve sunulması								
<b>Maliyet Tahmini</b>	<b>64567</b>								
<b>Tespitler</b>	-İlgili kurum ve kuruluşlarla iş birliği çalışmaları -Okullar arası farklılıkları tespit etmek ve kaynakları adaletli bir şekilde paylaşmak için sistem kurulması, - Hedeflenen başarıyı gösteremeyen öğrencilerin desteklenmesine yönelik mekanizmaların oluşturulması.								

**Tablo 24. Amaç, Hedef, Gösterge ve Stratejilere İlişkin Kart Şablonu**

<b>Amaç 3</b>	Temel eğitimde öğrencilerin kaliteli eğitime erişimleri fırsat eşitliği temelinde artırılarak bilişsel, duyuşsal ve fiziksel olarak çok yönlü gelişimleri sağlanacak ve temel hayat becerilerini edinmiş öğrenciler yetiştirilecektir.
<b>Hedef 3.1</b>	Öğrencilerin bilimsel, kültürel, sanatsal, sportif ve toplum hizmeti alanlarında ders dışı etkinliklere katılım oranı artırılabacaktır.

Performans Göstergeleri	Hedef Etkisi*	Başlangıç Değeri**	1. Yıl	2. Yıl	3. yıl	4. Yıl	5. Yıl	İzleme Sıklığı	Rapor Sıklığı
<b>PG 3.1.1 Okulda bir eğitim ve öğretim döneminde bilimsel, kültürel, sanatsal ve sportif alanlarda en az bir faaliyete katılan öğrenci oranı (%)</b>	25	%20	%25	%30	%35	%40	%50	Yılda 2 defa	Yılda 1 defa
<b>PG 3.1.2 Bir eğitim ve öğretim yılında yerel, ulusal ve uluslararası proje, yarışma vb. etkinliklere katılan öğrenci oranı (%)</b>	25	%20	%25	%30	%35	%40	%50	Yılda 5 defa	Yılda 2 defa
<b>PG 3.1.3 Okulda bir eğitim ve öğretim yılında akıl ve zeka oyunları alt başlığında en az bir faaliyete katılan öğrenci oranı (%)</b>	25	%20	%25	%30	%35	%40	%50	Yılda 2 defa	Yılda 1 defa
<b>PG 3.1.4 Okulda bir eğitim ve öğretim yılında akıl ve zeka oyunlarının yönelik olarak düzenlenen etkinlik sayısı</b>	25	%20	%25	%30	%35	%40	%50	Yılda 2 defa	Yılda 1 defa
<b>Koordinatör Birim</b>	Okul müdürü, Müdür yardımcısı, Sınıf Öğretmenleri								
<b>İş birliği Yapılacak Birimler</b>	Gençlik ve Spor Bakanlığı, İlçe Millî Eğitim								
<b>Riskler</b>	-Okul dışı imkânların oluşturulmasında ilgili kurum ve kuruluşların yeterli desteği göstermemesi, - Yaz dönemlerinde bölgesel değişim programlarına yeterli talep olmaması, - Öğrencilerin sosyal girişimcilik konusundaki isteksizliği, - Okullara kaynak aktarılmasında kullanılacak kriterlerin belirsiz olması,								
<b>Stratejiler</b>	1)Her bir öğrencinin bir kulüp faaliyetinde aktif olarak yer alması sağlanarak kulüp faaliyetlerinin etkinliği artırılabacaktır. 2) Öğrencilerin seviyelerine uygun olarak toplumsal sorunların çözümüne katkı sağlamak ve farkındalık oluşturmak amacıyla afet ve acil durum, çevre, eğitim, spor, kültür ve turizm, sağlık ve sosyal hizmetler alanlarında toplum hizmeti faaliyetlerine katılımları artırılabacaktır. 3) Okul bünyesinde yarışmalar düzenlenecektir. 4)Diğer kurum ve kuruluşlarla iş birliği içerisinde yürütülen bilimsel, sosyal, kültürel, sanatsal ve sportif alanlardaki faaliyetler artırılabacaktır. 5)Okul bahçeleri akıl ve zeka oyunları ile vakit geçirmelerini sağlayacak ve gelişimlerini destekleyecek şekilde etkin olarak kullanılacaktır. 6) Okul bünyesinde etkinlikler düzenlenecektir. 7) Öğrencilerin yerel, ulusal ve uluslararası proje ve yarışmalara katılmaları teşvik edilecektir. 8) E-okul sisteminde bulunan sosyal etkinlik modülünde gerçekleştirilen etkinlikler işlenecektir. 9)Öğrenci seviyesi ve öğretim programı kazanımlarına uygun olarak akıl ve zeka oyunları ders içi etkinliklerde kullanılacaktır.								



<b>Maliyet Tahmini</b>	5792
<b>Tespitler</b>	<ul style="list-style-type: none"><li>- İlgili kurum ve kuruluşlarla iş birliği çalışmaları,</li><li>- Okul bahçelerinin öğrencilerin çok yönlü gelişimini destekleyecek şekilde tasarlanması ve dersler ile ders dışı etkinliklerin kültürel kazanımlarla desteklenmesi,</li><li>- Okul ve mahalle spor kulüpleri ile bölgesel değişim programları ve şartları elverişsiz okulların öğrenci ve öğretmenlerinin desteklenmesi için finansman sağlanması,</li><li>- Okullar arası farklılıkları tespit etmek ve kaynakları adaletli bir şekilde paylaştırmak için sistem kurulması,</li><li>- Hedeflenen başarıyı gösteremeyen öğrencilerin desteklenmesine yönelik mekanizmaların oluşturulması.</li></ul>

## 4.5 MALİYETLENDİRME

Kurumumuz 2024-2028 Stratejik Planı'nın maliyetlendirilmesi sürecindeki temel gaye, stratejik amaç, hedef ve eylemlerin gerektirdiği maliyetlerin ortaya konulması suretiyle politika tercihlerinin ve karar alma sürecinin rasyonelleştirilmesine katkıda bulunmaktır. Bu sayede, stratejik plan ile bütçe arasındaki bağlantı güçlendirilecek ve harcamaların önceliklendirilme süreci iyileştirilecektir.

Bu temel gayeden hareketle planın tahmini maliyetlendirilmesi şu şekilde yapılmıştır:

- ✓ Hedeflere ilişkin eylemler durum analizi çalışmaları sonuçlarından tespit edilmiştir,
- ✓ Eylemlere ilişkin tahmini maliyetler belirlenmiştir,
- ✓ Eylem maliyetlerinden hareketle hedef maliyetleri belirlenmiştir,
- ✓ Hedef maliyetlerinden yola çıkılarak amaç maliyetleri belirlenmiş ve amaç maliyetlerinden de stratejik plan maliyeti belirlenmiştir.
- ✓ Genel bütçe, valilikler, belediyeler ve okul aile birliklerinin yıllık bütçe artışları ve eğilimleri dikkate alındığında Kurumumuz 2024-2028 Stratejik Planı'nda yer alan stratejik amaçların gerçekleştirilebilmesi için tabloda da belirtildiği üzere beş yıllık süre için tahmini 193.433,51 TL'lik kaynağın elde edileceği düşünülmektedir.
- ✓ **Tablo 25. Tahmini Maliyet Tablosu**

	2024	2025	2026	2027	2028	Toplam Maliyet
<b>Amaç 1</b>	100	108	112	120	135	475
<b>Hedef 1.1</b>	135	145	160	178	192	710
<b>Amaç 2</b>	19.900	20.500	23.500	27.100	29.000	119.100
<b>Hedef 2.1</b>	10.200	12.800	14.300	14.400	15.300	67.000
<b>Amaç 3</b>	1000	1200	1300	1500	1600	5600
<b>Hedef 3.1</b>	25	27	28	31	33	144
<b>Genel Yönetim Giderleri</b>						
<b>TOPLAM</b>	<b>31.360</b>	<b>34.780</b>	<b>39.300</b>	<b>43.329</b>	<b>46.260</b>	<b>193.029</b>

## 5. İZLEME VE DEĞERLENDİRME

Okulumuz Stratejik Planı izleme ve değerlendirme çalışmalarında 5 yıllık Stratejik Planın izlenmesi ve 1 yıllık gelişim planının izlenmesi olarak ikili bir ayrıma gidilecektir.

Stratejik planın izlenmesinde 6 aylık dönemlerde izleme yapılacak denetim birimleri, il ve ilçe millî eğitim müdürlüğü ve Bakanlık denetim ve kontrollerine hazır halde tutulacaktır.

Yıllık planın uygulanmasında yürütme ekipleri ve eylem sorumlularıyla aylık ilerleme toplantıları yapılacaktır. Toplantıda bir önceki ayda yapılanlar ve bir sonraki ayda yapılacaklar görüşülüp karara bağlanacaktır.

## 6.TABLO/ŞEKİL/GRAFİKLER/EKLER

NO	ORTAOKUL ÖĞRENCİLERİ İÇİN KONU BAŞLIKLARI	Kesinlikle	Katlıyorum	Kararsızım	Kesinlikle Katılmıyorum	Katılmıyorum
01-	Okulda kendimi güvende hissediyorum.	( )	( )	( )	( )	( )
02-	Okul temiz ve hijyeniktir.	( )	( )	( )	( )	( )
03-	Okulun fiziki koşullarını yeterlidir.	( )	( )	( )	( )	( )
04-	Okul, yeni kabul edilen çocuklara uygun desteği sağlar.	( )	( )	( )	( )	( )
05-	Farklı kültürlerden gelen öğrencilerin bu okulda memnuniyetle karşılanacağını düşünüyorum.	( )	( )	( )	( )	( )
06-	Öğretmenlerime ihtiyaç duyduğumda kolaylıkla görüşebilirim.	( )	( )	( )	( )	( )
07-	Okul müdürüne ihtiyaç duyduğumda kolaylıkla görüşebilirim.	( )	( )	( )	( )	( )
08-	Okul rehberlik servisinden ihtiyaçlarım doğrultusunda faydalanabiliyorum.	( )	( )	( )	( )	( )
09-	Okul kişisel hedefler belirlememde ve bu hedeflere ulaşmamda yeterli rehberlik ediyor.	( )	( )	( )	( )	( )
10-	Okulumda yer almam için birçok fırsat var.	( )	( )	( )	( )	( )
11-	Okul bana yeterli ders dışı etkinlik olanakları sunuyor.	( )	( )	( )	( )	( )
12-	Okul kulüpleri amacına uygun şekilde gelişimime katkı sağlıyor.	( )	( )	( )	( )	( )
13-	Öğretmenlerim sınıfta adil kurallara sahipler ve tarafsızlar.	( )	( )	( )	( )	( )
14-	Öğretmenlerim beni daha iyi performans göstermem için teşvik ediyor.	( )	( )	( )	( )	( )
15-	Öğretmenlerim derslerin işlenişinde farklı ve ilgi çekici yöntemler kullanır.	( )	( )	( )	( )	( )
16-	Sınav ve ödevlerin beni değerlendirmek için adil ve yeterli olduğunu düşünüyorum.	( )	( )	( )	( )	( )
17-	Okulda düzenlenen sanatsal ve kültürel faaliyetler yeterlidir.	( )	( )	( )	( )	( )
18-	Okulda öğrencilerin görüşleri dikkate alınır.	( )	( )	( )	( )	( )
19-	Okul kantininde yeterli ve sağlıklı yiyecekler var.	( )	( )	( )	( )	( )
20-	DYK'leri yeterli buluyorum.	( )	( )	( )	( )	( )

NO	ÖĞRETMENLER İÇİN KONU BAŞLIKLARI	Kesinlikle	Katılıyorum	Kararsızım	Kesinlikle	Katılmıyorum
		( )	( )	( )	( )	( )
01-	Okulun misyonu ve vizyonunu tam olarak anlıyorum.	( )	( )	( )	( )	( )
02-	Okulda eğitim ve yönetim kalitesi sürekli olarak gelişiyor.	( )	( )	( )	( )	( )
03-	Okul temiz ve hijyeniktir.	( )	( )	( )	( )	( )
04-	Okul, öğrencilerin ve personelin güvenliğini sağlamak için uygun güvenlik önlemleri alır.	( )	( )	( )	( )	( )
05-	Okul, yeni kabul edilen öğrencilere uygun desteği sağlar.	( )	( )	( )	( )	( )
06-	Okulumuz mesleki yeterliliğimi geliştirmek için eğitim fırsatları sunuyor.	( )	( )	( )	( )	( )
07-	Okul yönetimimiz öğretmenleri etkin bir şekilde yönlendirir.	( )	( )	( )	( )	( )
08-	Okulumuz, öğrencilerin öğrenme ilgisini uyandıracak bir öğrenme ortamı oluşturmuştur.	( )	( )	( )	( )	( )
09-	Etkili bir öğretmen olmak için ihtiyaç duyduğum kaynaklara erişimim var.	( )	( )	( )	( )	( )
10-	Bana sunulan kaynakları kullanmak için gerekli eğitime sahibim.	( )	( )	( )	( )	( )
11-	Okulumuzun, farklı ihtiyaçları olan öğrencileri desteklemek için etkin bir politikası vardır.	( )	( )	( )	( )	( )
12-	Okulumuz müfredat uygulamasını etkin bir şekilde izler.	( )	( )	( )	( )	( )
13-	Okulumuz, velilere uygun etkinlikler düzenlemektedir.	( )	( )	( )	( )	( )
14-	Diğer öğretmenlerle iş birliği yaparım.	( )	( )	( )	( )	( )
15-	Okul personeli arasında dostane bir ilişki sürdürülür.	( )	( )	( )	( )	( )
16-	Takım ruhumuz ve moralimiz yüksek.	( )	( )	( )	( )	( )
17-	Okulumuza aidiyet hissediyorum.	( )	( )	( )	( )	( )

NO	VELİLER İÇİN KONU BAŞLIKLARI	Kesinlikle Katılıyorum	Katılıyorum	Kararsızım	Kesinlikle Katılmıyorum	Katılmıyorum
01-	Okulun misyonu ve vizyonunu tam olarak anlıyorum.	( )	( )	( )	( )	( )
02-	Okulda eğitim ve yönetim kalitesi sürekli olarak gelişiyor.	( )	( )	( )	( )	( )
03-	Okul temiz ve hijyeniktir.	( )	( )	( )	( )	( )
04-	Okul, öğrencilerin ve personelin güvenliğini sağlamak için uygun güvenlik önlemleri alır.	( )	( )	( )	( )	( )
05-	Okul, yeni kabul edilen öğrencilere uygun desteği sağlar.	( )	( )	( )	( )	( )
06-	Okul, çocuğumun okumaya olan ilgisini geliştirmesine yardımcı olabilir.	( )	( )	( )	( )	( )
07-	Okul çocuğumun öğrenme ilgisini güçlendiriyor.	( )	( )	( )	( )	( )
08-	Okul çocuğumun ahlaki gelişimini teşvik edebilir.	( )	( )	( )	( )	( )
09-	Okulda kullanılan değerlendirme yöntemleri çocuğumun gelişimini tüm yönleriyle anlamama yardımcı oluyor.	( )	( )	( )	( )	( )
10-	Okul, çocuğumun öğrenme performansı ve gelişimi hakkında beni iyi bilgilendiriyor.	( )	( )	( )	( )	( )
11-	Okul çocuğuma duygusal rahatsızlık ve öğrenme güçlükleri ile karşılaştığında yeterli desteği ve rehberlik sağlar.	( )	( )	( )	( )	( )
12-	Öğretmenlerin benimle iletişim kurma yöntemlerinden memnunum.	( )	( )	( )	( )	( )
13-	Herhangi bir problem durumunda müdür endişelerime cevap veriyor.	( )	( )	( )	( )	( )
14-	Okulda, velilerin ihtiyaçlarına uygun eğitim faaliyetleri düzenlenir.	( )	( )	( )	( )	( )
15-	Okul, çocukların gelişimini desteklemek için velilerle iyi bir ilişki kurar.	( )	( )	( )	( )	( )
16-	Okul, aktif veli katılımını teşvik eder.	( )	( )	( )	( )	( )
17-	Okulun veli etkinliklerine aktif olarak katılırım.	( )	( )	( )	( )	( )
18-	Bir veli olarak okula aidiyet hissediyorum.	( )	( )	( )	( )	( )
19-	Çocuğumun ev ödevlerini tamamlamasını sağlarım.	( )	( )	( )	( )	( )
20-	Çocuğumu okumaya teşvik ederim.	( )	( )	( )	( )	( )
21-	Çocuğumun her gün okula gitmesini sağlarım.	( )	( )	( )	( )	( )
22-	Çocuğumun eğitiminde aktif bir ortağım.	( )	( )	( )	( )	( )

Anket çalışmaları ile alakalı bilgiler okul arşivlerinde mevcuttur.